

SICTOM de la BIEVRE

RAPPORT ANNUEL 2021



1 - INDICATEURS TECHNIQUES

| | |
|---|-------|
| 1.1 Organisation | p. 04 |
| 1.2 Le territoire desservi et les compétences | p. 05 |
| 1.3 Les déchets et leurs filières | p. 06 |
| 1.4 La collecte des déchets recyclables | p. 07 |
| 1.5 Le tri des déchets recyclables | p. 08 |
| 1.6 Les déchets végétaux | p. 09 |
| 1.7 Autres collectes spécifiques | p. 09 |
| 1.8 Les différentes unités de traitement des ordures ménagères et refus de déchèterie | p. 10 |
| 1.9 Mesures de prévention dans le traitement et le stockage, Norme ISO 14001 | p. 15 |
| 1.10 La Communication | p. 18 |
| 1.11 L'Emploi | p. 19 |

2 - INDICATEURS FINANCIERS

| | |
|---|-------|
| 2.1 Modalités d'exploitation du service d'élimination | p. 20 |
| 2.2 Bilan financier annuel | p. 21 |
| 2.3 Prestations rémunérées à des entreprises sous contrat | p. 24 |

3 – SYNTHÈSE DES TRAVAUX D'AMÉNAGEMENT DU SITE

| | |
|------------------------------|-------|
| Synthèse technique et photos | p. 25 |
|------------------------------|-------|

4 - ANNEXES

| | |
|--|-------|
| Annexe n° 1 - Tonnages entrants Ordures Ménagères et Encombrants | p. 35 |
| Annexe n° 2 - Bilan UTVDM | p. 36 |
| Annexe n° 3 - Tonnages enfouis sur site | p. 36 |
| Annexe n° 4 - Bilan Lixiviats | p. 37 |
| Annexe n° 5 - Performances de recyclage | p. 38 |
| Annexe n° 6 - Evolution des quantités recyclées | p. 39 |
| Annexe n° 7 – Cartographie des recycleurs | p. 40 |
| Annexe n° 8 - Synthèse des performances 2020 SICTOM et EPCI, Tonnages collectés par communes CCBI et CCEBER | p. 41 |
| Annexe n° 9 - Analyse des coûts 2021 | p. 48 |
| Annexe n° 10 - Schéma de synthèse des flux traités par le SICTOM DE LA BIEVRE | p. 49 |

INTRODUCTION

En application du Décret du 11 mai 2000, le Président du SICTOM DE LA BIEVRE propose au Comité Syndical, réuni en assemblée ordinaire, le rapport annuel sur le prix et la qualité du service de traitement des ordures ménagères appelées ci-après « OM » pour l'année écoulée, la collecte étant assurée par les communautés de communes adhérentes dénommées ci-après « EPCI » ; et ce, avant le 30 juin de l'année suivante.

Chaque Communauté de Communes, membre du SICTOM, devra soumettre le présent rapport à son Conseil Communautaire avant le 30 septembre de l'année N+1.

*Ledit rapport est mis à disposition du public dans les bureaux du SICTOM situés sur le **SITE DE TRAITEMENT ET DE VALORISATION DES DECHETS MENAGERS, 113 chemin des Carrières, Lieudit les Burettes à PENOL (38260)** ainsi que dans chacune des Mairies concernées.*

Le public est informé de cette mise à disposition par voie d'affichage pendant au moins un mois.

Ce rapport est également téléchargeable sur le site internet du SICTOM : www.sictom-bievre.fr

GLOSSAIRE

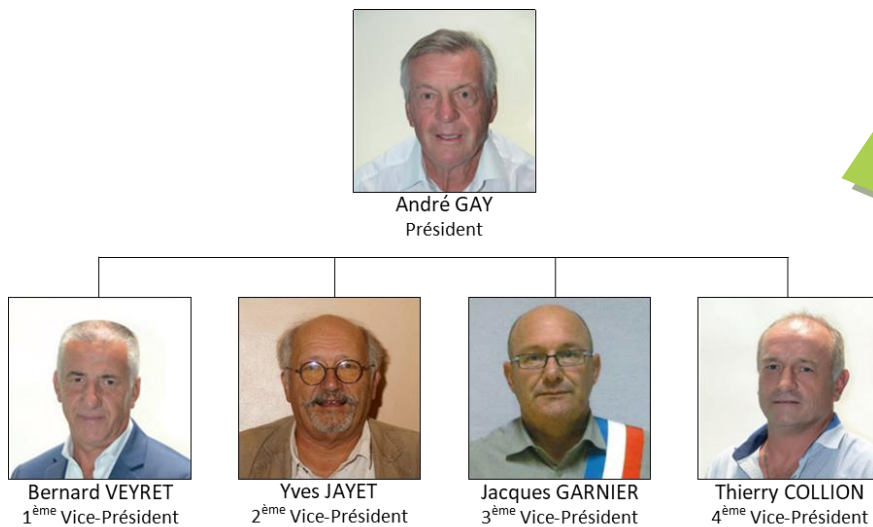
| | |
|--------------------|---|
| BIOGAZ : | Gaz issu de la décomposition des déchets enfouis. |
| ISDND : | Installation de Stockage des Déchets Non Dangereux |
| LIXIVIATS : | Fraction liquide issue de la fermentation des déchets et de l'eau de pluie traversant le massif. |
| RECYCLABLES SECS : | Déchets recyclables tels que les emballages ménagers, les papiers, journaux/magazines et le verre. |
| REFUS DE TRI : | Résidus issus du process de tri des recyclables secs et des ordures ménagères (OM) contenant les indésirables destinés à l'enfouissement ou à l'incinération. |
| TGAP : | Taxe Générale sur les Activités Polluantes issue du principe de Pollueur Payeur. |
| TMB : | Traitement Mécano Biologique. Prétraitement des ordures ménagères, avant enfouissement. |
| TRANSVAPO : | Valorisation thermique du biogaz (torchère munie d'un évaporateur afin d'évaporer les lixiviats traités). |
| TTCR : | Taillis à Très Courte Rotation : Procédé permettant la consommation par les plantes des lixiviats traités. |
| UTVDM : | Unité de Traitement et de Valorisation des Déchets Ménagers. |

1. INDICATEURS TECHNIQUES

1.1 ORGANISATION

Le Syndicat Mixte « SICTOM DE LA BIEVRE » a son siège à PENOL, 113 Chemin des Carrières, sur le site de Traitement et de Valorisation des Déchets Ménagers depuis le 01/07/2012.

Sa mission : **LE TRAITEMENT DES ORDURES MENAGERES** ainsi que **LA COLLECTE ET LE TRAITEMENT DES DECHETS A RECYCLER.**

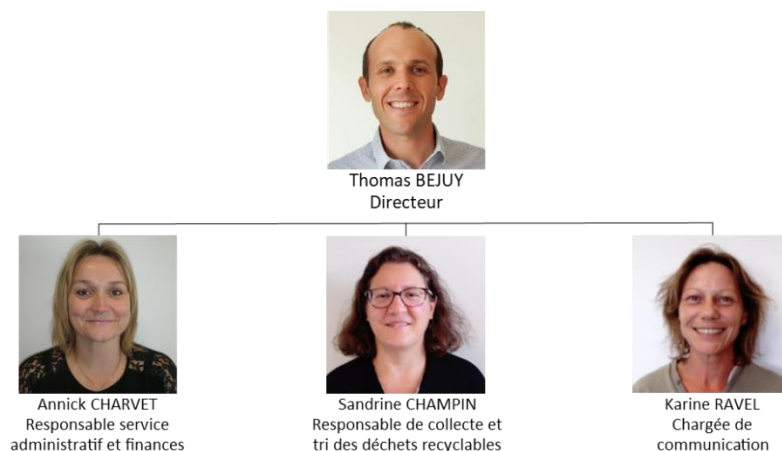


Le SICTOM est géré par un **Comité Syndical composé de 36 délégués élus** à raison de 1 délégué par tranche de 3 000 habitants (*population INSEE*) avec un **minimum de 2 délégués par communauté adhérente.**

Le Bureau est constitué de :

- 1 Président
- 4 Vice-présidents
- 10 membres

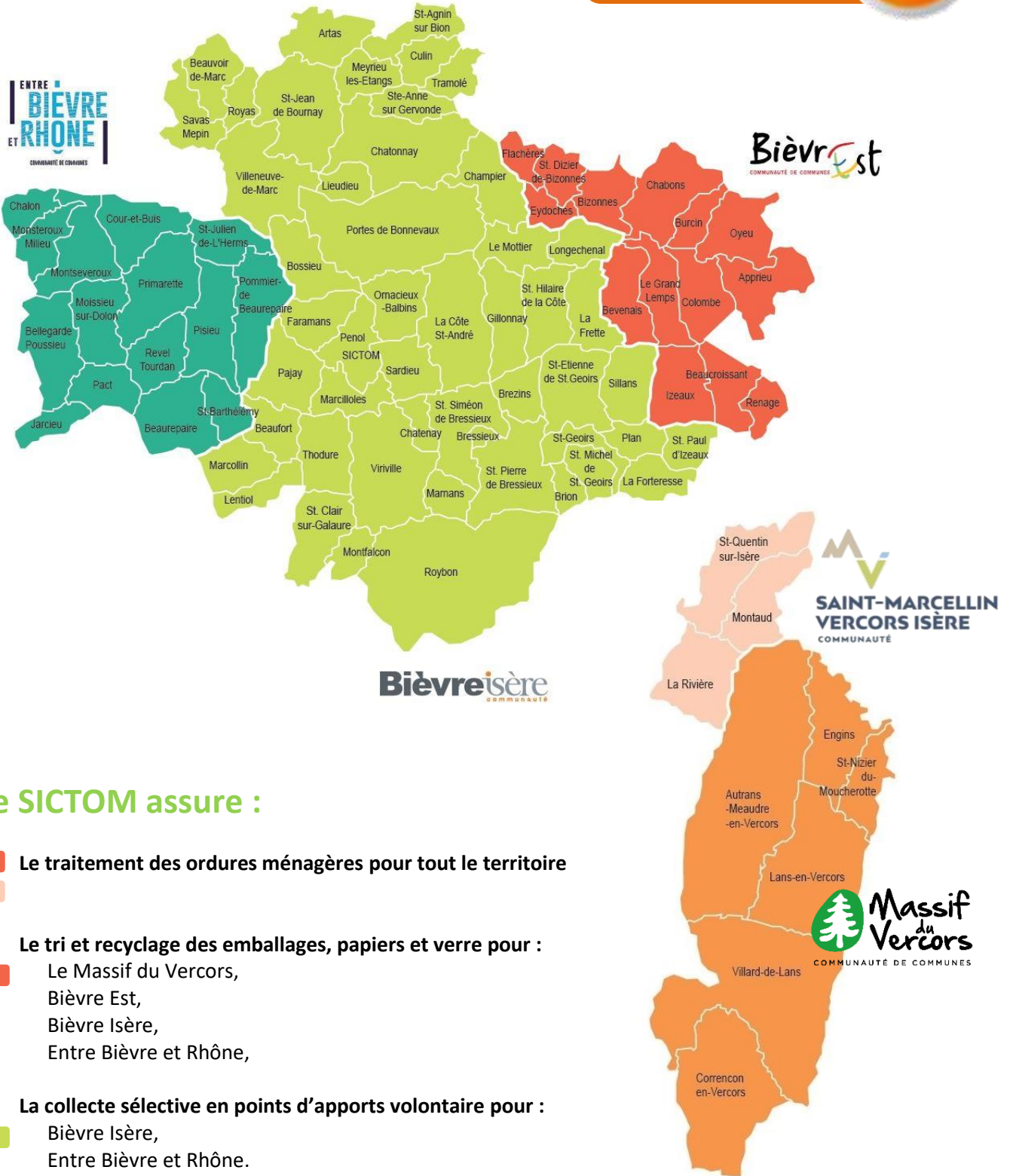
Le SICTOM de la Bièvre, c'est aussi une équipe opérationnelle (administrative et technique) composée de 4 personnes qui gèrent : Administration et Finances, Collecte Sélective, Traitement des déchets et Communication.



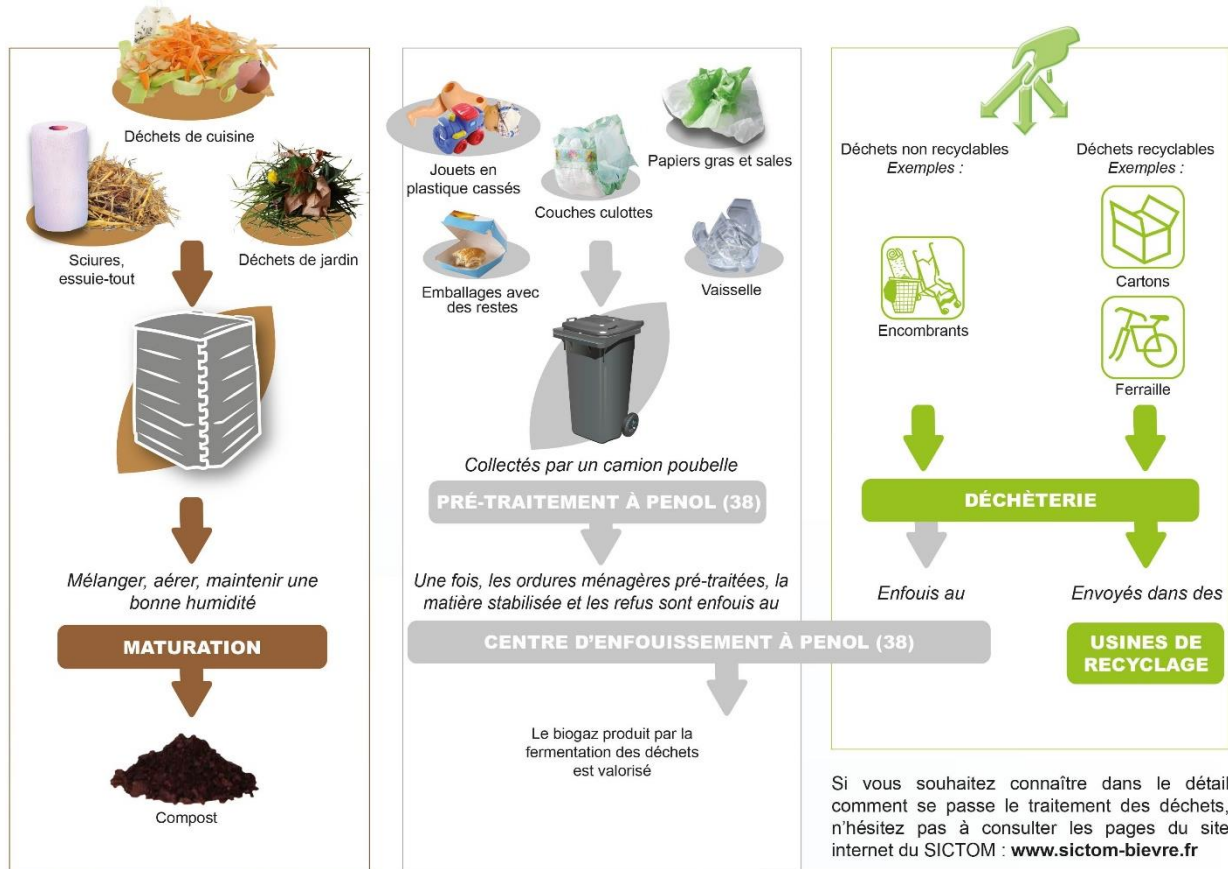
1.2 LE TERRITOIRE et LES COMPETENCES

88 Communes
109 691 habitants

SICTOM
2021



1.3 LES DECHETS ET LEURS FILIERES

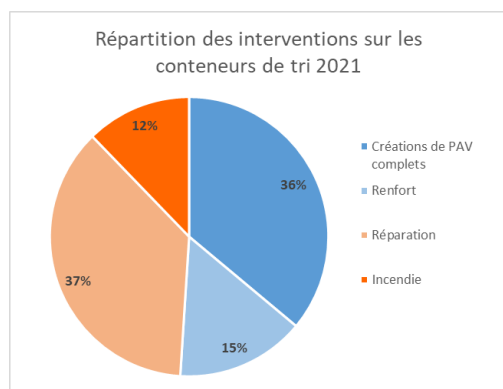


1.4 LA COLLECTE DES DECHETS RECYCLABLES

Points d'Apport Volontaire « PAV »

Sur le territoire de Bièvre Isère et la Communauté de Communes Entre Bièvre et Rhône : 236 PAV sont en place au 31/12/2021, soit 253 conteneurs à verre (+8%), 232 pour les papiers (+7%), 383 pour les emballages (+8%).

L'investissement en colonnes a permis en 2021 :



- ⇒ La création de 15 nouveaux points de tri et le complément de colonnes sur 4 points pour atteindre 19 nouveaux points complets.
- ⇒ Le renfort de 22 points existants avec ajout ou remplacement par un plus gros volume de colonnes d'emballages, papiers ou verre.
- ⇒ Le remplacement pour réparation de 44 colonnes d'emballages, 6 colonnes de papiers et 4 colonnes de verre.
- ⇒ Le remplacement à la suite d'incendie de 5 colonnes d'emballages, 12 colonnes de papiers et 1 colonne de verre.

2021

Dotation par communauté de communes collectées par le SICTOM de la Bièvre :

- **CCBI : 1 PAV complet pour 352 habitants** dont 1 conteneur emballages pour 195 habitants
- **CCEBER : 1 PAV complet pour 336 habitants** dont 1 conteneur emballages pour 165 habitants

Préconisation CITEO : 1 point de tri complet pour 250 habitants

Tous les PAV sont géolocalisés sur le site internet du SICTOM, via le lien suivant :

<http://sictom-bievre.fr/trouver-les-points>

Depuis avril 2007, il a été mis en place la collecte des emballages en porte à porte sur la commune de La Côte St André. Elle se fait en régie par Bièvre Isère Communauté, avec distribution de sacs de collecte.

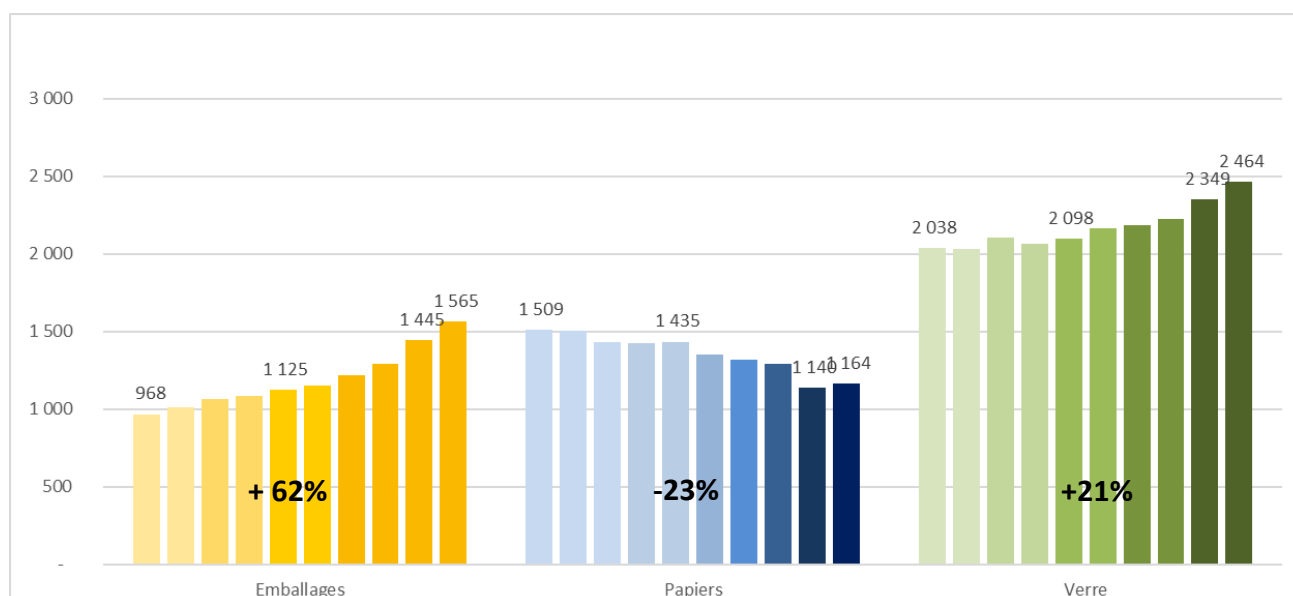
Dans les conteneurs jaunes sont acceptés tous les emballages en métal, en carton et en plastique : il s'agit des bouteilles et flacons, comme cela a toujours été le cas, mais aussi les pots et barquettes, les films et les sacs en plastique.

2021

Le marché de fournitures de colonnes est attribué à la société Compo-Eco pour une durée de 2 ans et pour un montant max du 215 000€ TTC : 97 216 € TTC dépensés en 2021 soit 64 colonnes.

Le marché de réparation est attribué à la société APA, pour une durée de 4 ans et un budget annuel de 30 000€ : 35 372 € TTC dépensés, soit 40 conteneurs réparés.

Tonnages recyclables collectés par le SICTOM entre 2012 et 2021



Voir Annexe n°8 « Synthèse des performances 2021 : Tonnages collectés par communes pour Les Communautés de Communes de Bièvre Isère et Entre Bièvre et Rhône »

1.5 LE TRI DES DECHETS RECYCLABLES

Une fois collectés sur les points d'apport volontaire, le papier et les emballages à recycler de la CCBE, CCBI et CCEBER (exception faite du verre qui est livré directement au recycleur) arrivent sur **l'installation de transit**.

Depuis octobre 2015, le SICTOM externalise le tri des emballages sur un centre de tri mécanique.

Suite à la fermeture du centre de tri de Véolia au 31 décembre 2020, les emballages ont été triés au centre de tri d'ATHANOR à LA TRONCHE du 01 janvier 2021 au 30 avril 2021. Depuis le 01 mai 2021, les emballages sont triés au centre de tri de PAPREC à SAINT-PRIEST.

La société TRANS-NATURAL a assuré le transfert des emballages vers les deux centres de tri.

Quant au papier, après le retrait des cartons et autres indésirables, il est rechargé et envoyé directement chez le recycleur dans les Vosges.

Depuis le 01/01/2018, le tri des emballages du Vercors est externalisé au centre de tri STAR à Grenoble.

| Installation de transit | SICTOM DE LA BIEVRE | | | | | |
|--|---------------------|---------|---------|---------|---------|---------|
| | 2016 | 2017 | 2018 | 2019 | 2020 | 2021 |
| Année | | | | | | |
| Tonnages des Emballages et papiers (entrants installation transit) | 3 766 t | 3 685 t | 3 333 t | 3 336 t | 3 322 t | 3 474 t |

| Année | 2018 | 2019 | 2020 | 2021 |
|--|-------|-------|-------|-------|
| Tonnages transférés depuis le site de Penol pour la CCEBER, le CCBI et la CCBE | 1 518 | 1 627 | 1 698 | 1 985 |
| Emballages recyclés | 1 133 | 1 255 | 1 133 | 1 590 |
| Tonnages transférés depuis le site de Villard de Lans pour la CCMV | 388 | 422 | 407 | 473 |
| Emballages recyclés | 262 | 291 | 178 | 365 |

742 tonnes de refus de tri (erreurs de tri des habitants et pertes process) ont été valorisées énergétiquement à l'Usine d'Incinération des Ordures Ménagères (UIOM) de Bourgoin Jallieu et à l'UIOM de Grenoble. (607 tonnes en 2020).

Annexe n° 6 « Evolution des quantités recyclées »

1.6 LES DECHETS VEGETAUX

Depuis 2004, la valorisation des végétaux provenant d'une partie des déchèteries de la Communauté de Communes de Bièvre Isère (La Côte Saint André, Nantoin, Viriville, Roybon) se fait à Penol sur une plateforme où ils sont stockés, broyés puis pris en charge gratuitement par des agriculteurs pour être mélangés à des fumiers issus d'exploitations agricoles. On obtient ainsi un amendement intéressant pour la filière agricole.

Depuis la mise en service de l'UTVDM, les déchets verts sont broyés directement par l'exploitant de l'UTVDM.

| Année | SICTOM DE LA BIEVRE | | | | | |
|----------|---------------------|---------|---------|---------|---------|---------|
| | 2016 | 2017 | 2018 | 2019 | 2020 | 2021 |
| Végétaux | 3 455 t | 2 629 t | 2 520 t | 2 997 t | 2 577 t | 2 644 t |

1.7 AUTRES COLLECTES SPECIFIQUES

En complément des conteneurs installés sur les PAV destinés à recevoir les déchets recyclables, **14 déchèteries** sont ouvertes sur tous les territoires des collectivités adhérentes, afin de traiter les déchets encombrants et/ou toxiques.

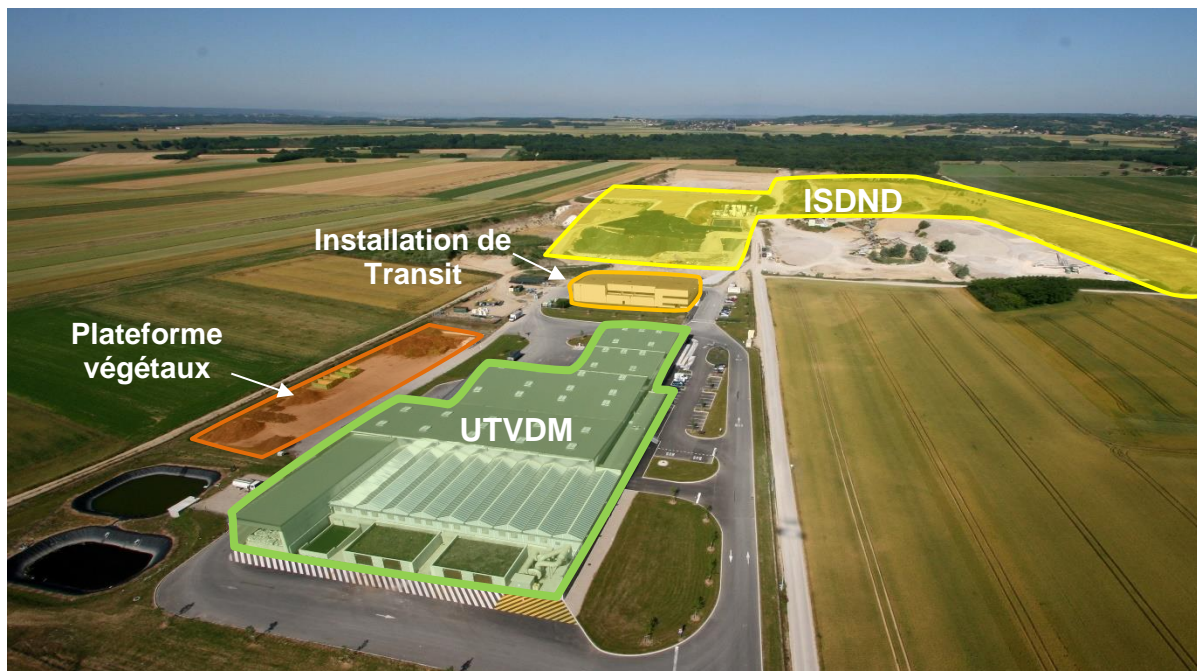
Elles **sont gérées** par les Communautés de Communes.

Des **bornes à piles** sont également en place depuis 2002 dans les mairies, les écoles primaires, collèges et lycées, à charge pour elles de les amener, une fois pleines, à leur déchèterie (6573 kg de piles ont été collectées en 2021 contre 7913 kg en 2020). C'est la société COREPILE qui les prend en charge dans les déchèteries.

La démarche est la même pour les **cartouches d'encre** ; la collecte, après regroupement en déchèterie, est assurée par la Société COLLECTORS. Ces deux collectes ne coûtent rien au SICTOM.

1.8 LES DIFFERENTES UNITES DE TRAITEMENT DES ORDURES MENAGERES ET DES REFUS DE DECHETERIES

A PENOL, lieudit « Les Burettes », 113 chemin des carrières, sur un ensemble parcellaire de près de 26 ha, propriété du SICTOM et environ 5 ha loués à la Commune de PENOL sont installés :



L'UTVDM « Unité de Traitement et de Valorisation des Déchets Ménagers »

Mise en service depuis août 2012, il s'agit d'une unité de traitement mécano-biologique. Après réception des ordures ménagères, les matières fermentescibles sont séparées afin de les stabiliser avant enfouissement, telle que le prévoit la Directive européenne du 26/04/1999.

Cette solution de traitement a pour avantage de réduire la quantité de matière résiduelle à enfouir dans l'installation de stockage et donc de prolonger la durée de vie du site.



L'ISDND « Installation de Stockage des Déchets Non Dangereux »

Un arrêté préfectoral autorisant le SICTOM à poursuivre l'enfouissement a été rendu le 27/01/2006. Suite à cet arrêté d'autorisation deux Arrêtés Préfectoraux Complémentaires (APC) ont prolongé la durée d'exploitation de l'ISDND :

- APC 2009-02631 du 16 avril 2009 modifiant la capacité et la durée d'exploitation.
- APC 2015-097-0029 du 7 avril 2015 Prolongeant la durée d'exploitation de 2 ans du casier 1.
- AP 2017-04-06 du 7 avril 2017 Prolongeant la durée d'autorisation d'exploiter de 2 ans du casier 1
- AP 2019-04-19 du 12 avril 2019 Prolongeant la durée d'autorisation d'exploiter de 2 ans du casier 1

⇒ **AP 2020-04-08 du 8 avril 2020 Extension de l'exploitation de ISDND**

Nature des déchets : l'ISDND ne reçoit que les déchets ultimes : refus de l'UTVDM et des déchèteries gérées par les Communautés de Communes membres du SICTOM.

Ces unités, depuis le 1^{er} janvier 2012, sont exploitées par le Groupement SERPOL/SERNED/BIOVALIS dans un marché d'exploitation unique, signé pour 3 ans renouvelables 2 fois et prolongé jusqu'au 31/12/2021.



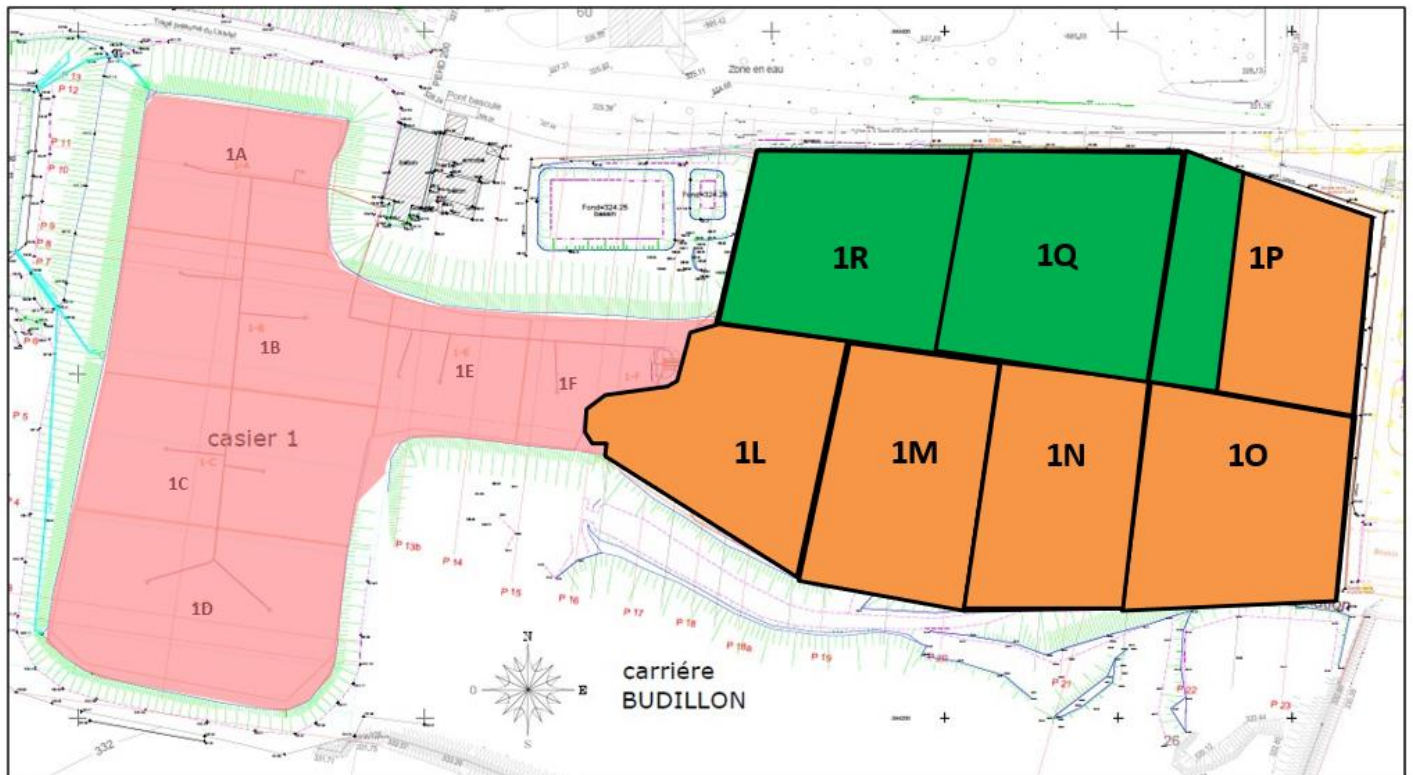
Exploitation de l'ISDND en 2021 :

De janvier à mai :

- Exploitation alvéole 1P, 1Q et 1R de janvier à mai 2021



Localisation des alvéoles- Casier 1 - 2021



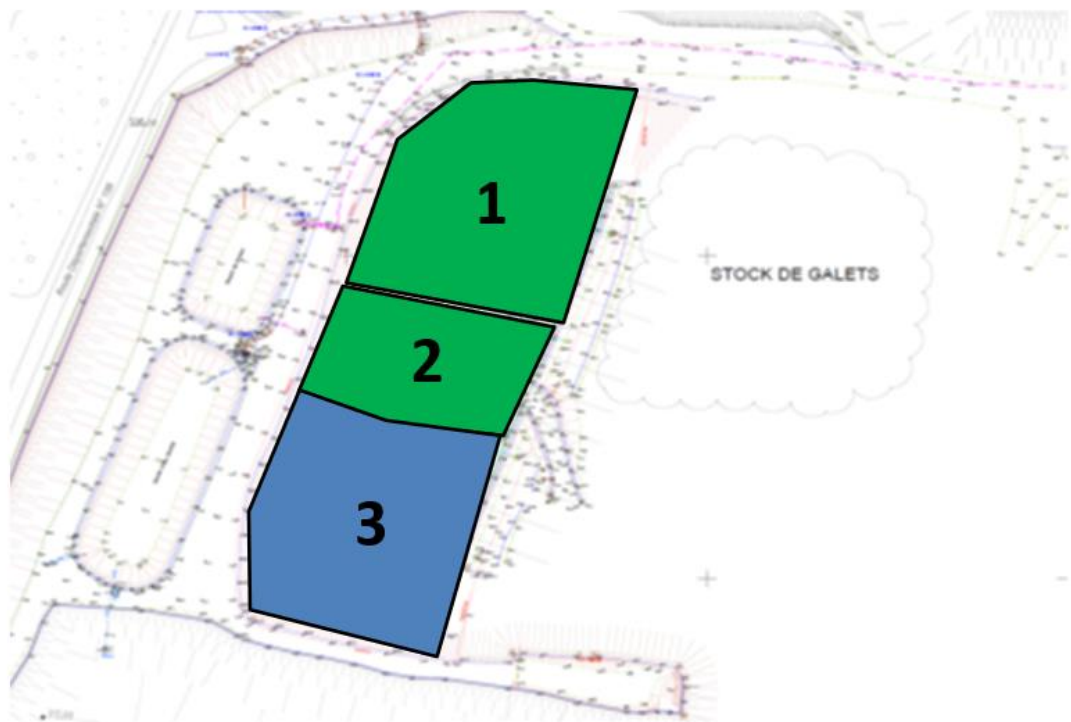
- Couverture définitive
- Couverture provisoire (argile)
- Alvéoles en exploitation 1P, Q et R (de janvier à mai 2022) puis couverture en argile après mai

A partir de Juin :

- Ouverture du casier 6 début juin 2021



Localisation des alvéoles- Casier 6 - 2021



- Alvéoles non exploitées
- Couverture provisoire (argile)
- Alvéoles en exploitation 1 et 2 (de mai à décembre)



ISDND de Penol (38) - Consommation hydraulique de lixiviats traités Irrigation de Taillis à Très Courte Rotation (TTCR) de saules

1 Station de traitement des lixiviats

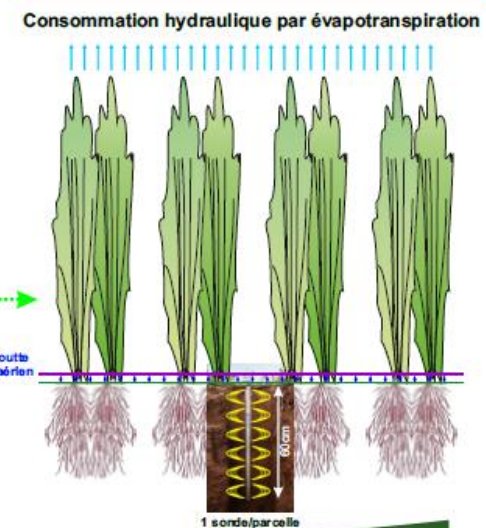
2 Stockage des lixiviats traités en bassin de 5 000m³ utiles



3 Contrôle de l'irrigation



4 Irrigation d'un TTCR de saules sur 2 hectares subdivisés en 4 parcelles de 5 000m²



Travaux réalisés entre Juin 2017 et Janvier 2018



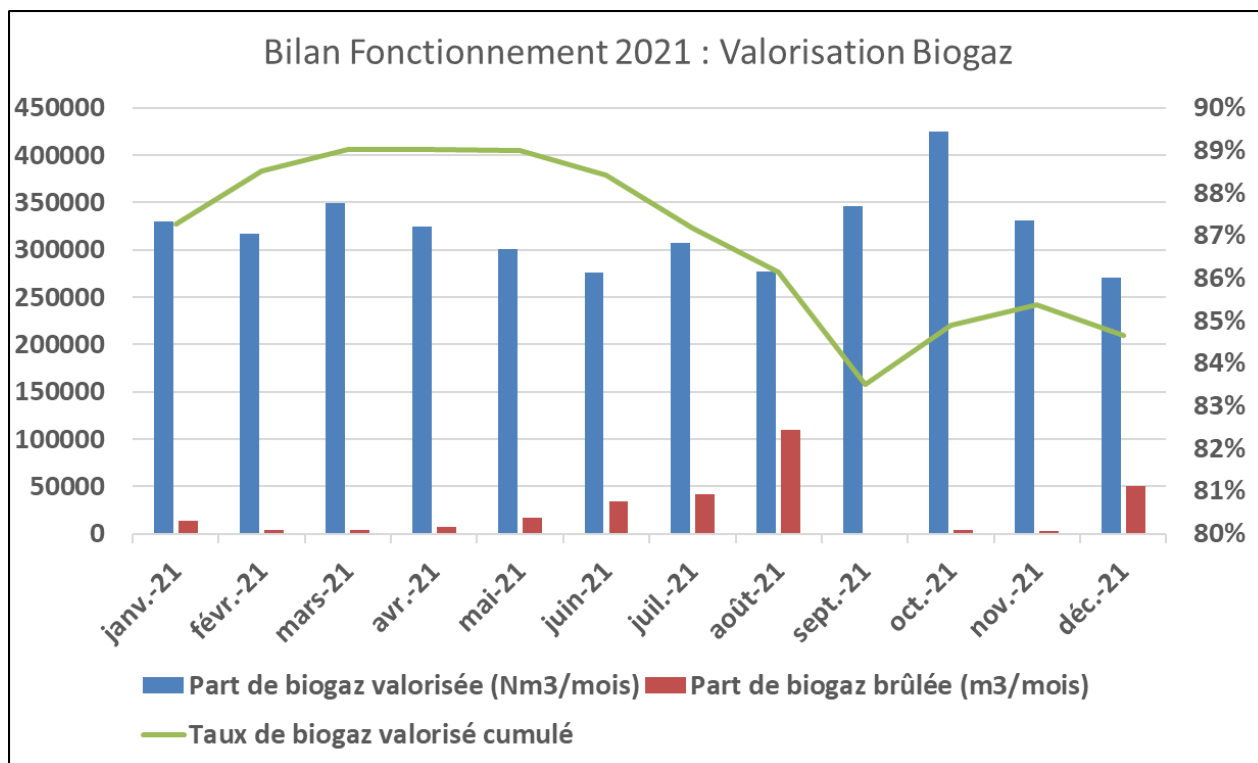
Bilan 2021 :
Sur 19 718 m³ de lixiviats traités, 15 361 m³ ont été consommés par le TTCR et 1 453 m³ ont été évaporés par le Transvap'o.

Voir Annexe n° 4 « Bilan Lixiviats »

Bilan Valorisation du biogaz 2021 : 84,6%

La valorisation du biogaz a permis d'obtenir une **baisse importante de la TGAP (Objectif atteint des 75%)** :

- Montant de la TGAP en 2021 : 37 € (au lieu de 54 € sans valorisation biogaz)
- Economie de 505 495 €



Voir Annexes n°1 « Tonnages entrants sur site » et n°2 « Bilan UTVDM »



1.9 MESURES DE PREVENTION DANS LE TRAITEMENT ET LE STOCKAGE

La prévention vise à réduire les quantités de déchets et leur nocivité. Elle consiste également à prendre des mesures pour prévenir ou atténuer les effets préjudiciables à l'homme et à l'environnement.

Le compostage individuel

Depuis 2001, le SICTOM donne la possibilité aux administrés d'acheter des **composteurs individuels** pour réduire la part de déchets fermentescibles dans les Ordures Ménagères (déchets de cuisine, de jardins...)

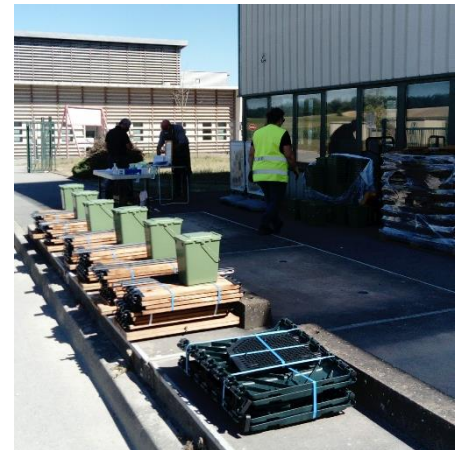
Malgré le manque de matière première qui a pénalisé la livraison de composteurs en bois, plusieurs distributions ont pu avoir lieu pour les habitants des Communautés de Communes de Bièvre Isère, Entre bièvre et Rhône et pour la première année pour les habitants de la Communauté de Communes de Bièvre Est. Nous n'avons cependant pas pu fournir la totalité des demandes.

Les distributions sont organisées conjointement avec l'association des guides composteurs pour aider les primo-acquérents dans le démarrage du compost.

2021

159 composteurs distribués :

- 32 sur la CCEBER
- 127 sur la CCBI
- 72 sur la CCBE



Le compostage collectif

Plusieurs des projets initiés ont été installés et inaugurés avec l'implantation de panneaux d'informations et de bioseaux pour la population utilisatrice.



16 sites de compostage collectifs sont en fonctionnement en 2021 pour les particuliers mais aussi pour les cantines d'écoles.

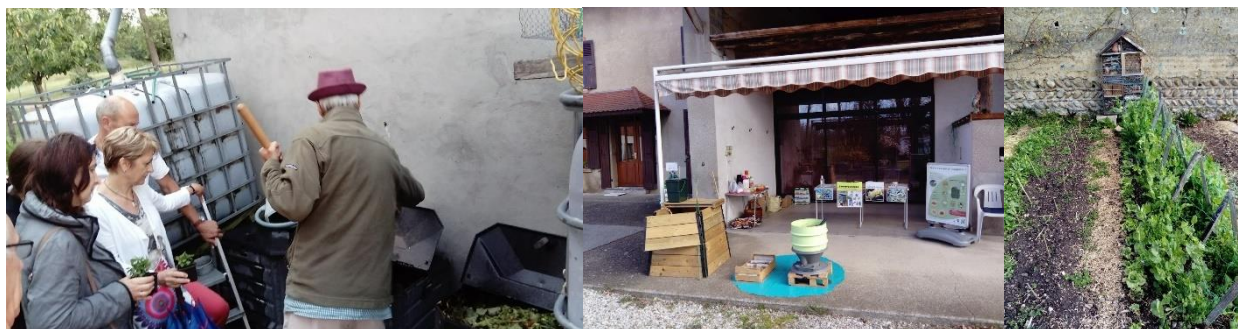


Plus d'¼ de notre production de déchet est composée de déchets fermentescibles issus de la cuisine (épluchures, pelures de fruits, marc de café...), du jardin (fleurs fanées, petites tailles de haies) qui peuvent être compostés à la maison ou donnés aux poules.

➤ Installation pour les cantines de : Brezins, St Etienne de St Geoirs, St Siméon de Bressieux et Ornacieux-Balbins



Les ateliers jardin – Opération nationale « Tous au compost » à Faramans



Prêts de matériel de tri

Le SICTOM prête gratuitement aux communes et associations de son territoire, du **matériel pour la mise en place d'actions sur le tri** lors de manifestation : poubelles de tri avec réalisation d'affiches adaptées à chaque manifestations, exposition sur le tri et les déchets, ...

En partenariat avec le Conseil Départemental de l'Isère, il est possible également pour les manifestations d'emprunter des **gobelets réutilisables** auprès du SICTOM de la Bièvre (pour des quantités inférieures à 2000 gobelets). 3 formats sont disponibles : 50cl, 25 cl, 15 cl + des carafes d'1 l.

Prêt également de **jeux sur les déchets** qui peuvent servir notamment pour les Nouvelles Activités Périscolaires (NAP) : 7 familles, loto du tri, jeu de l'oie sur l'environnement, mallettes thématiques (compostage, plastique...)

2021

23 prêts de gobelets (110 en 2019) ; pour 11 275 gobelets et 430 carafes
Quelques prêts de poubelles de tri pour des manifestations

La diminution des tonnages enfouis

Par le tri et la stabilisation des ordures ménagères, **L'UTVDM** a permis la **réduction des tonnages enfouis** par rapport au tonnage entrant de 25 % pour l'année 2021.

Voir Annexes n°2 « Bilan de l'UTVDM » et n°3 « Tonnages enfouis sur site »

La certification Environnementale ISO 14001

Le Système de Management Environnemental (SME) sur le site de Traitement et de Valorisation des Déchets de Penol est validé par la certification ISO 14001, obtenue pour 3 ans et renouvelée en juillet 2021. Un audit de suivi a lieu chaque année par un organisme extérieur.

Par cette certification, Le SICTOM montre sa détermination à maîtriser les enjeux environnementaux, sociaux et économiques pouvant être générés par ses activités en définissant un certain nombre d'actions stratégiques concernant la réglementation, la performance environnementale, la communication, la valorisation et la préservation de l'environnement, en étroite collaboration avec ses exploitants.

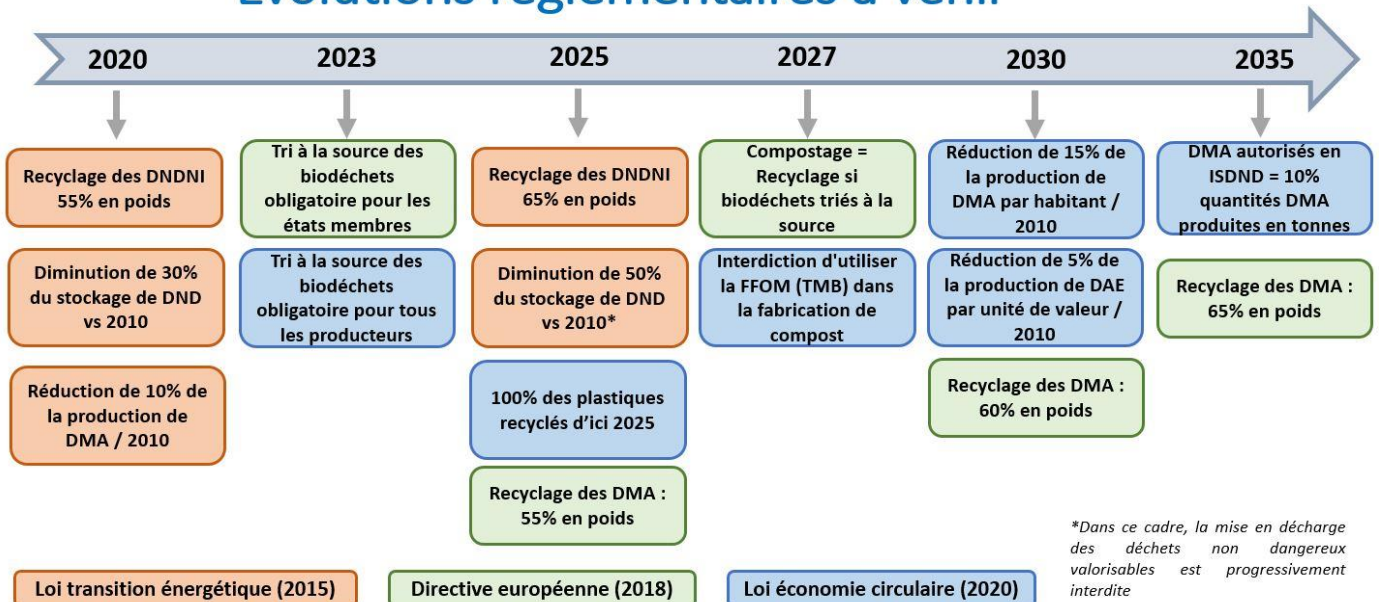
Les orientations stratégiques territoriales et la politique environnementale du SICTOM de la Bièvre sont disponibles sur le site www.sictom-bievre.fr



Les mesures réglementaires

Des **mesures réglementaires** sont effectuées chaque année : analyses de la nappe phréatique sous le contrôle de la DREAL, drainage et collecte du biogaz avec valorisation, traitement et analyse des lixiviats, conformément à la réglementation en vigueur (AM du 15/02/2016).

Evolutions réglementaires à venir



Le SICTOM de la Bièvre possède plusieurs supports d'informations à destination des habitants, des scolaires ou des élus (aide-mémoire, réglette mémo tri, articles pour bulletin municipal, journal du tri, expositions itinérantes, guide du compostage, articles dans la presse, site internet...).

Outils de communication écrits

En 2021, plusieurs outils ont été réécrits et édités :

- **Adhésifs** des conteneurs jaunes, pour intégrer la consigne sur les petits aluminiums.
- Des **articles pour bulletins municipaux** sont proposés à toutes les communes, tout au long de l'année, ou sur demande.
- **Le journal annuel d'informations « A propos du tri »** qui présente les résultats de la collecte sélective, les techniques de valorisation des déchets et toutes les actions engagées par le SICTOM. Ce dernier a été diffusé à plus de 46 000 exemplaires.

Outils de communication oraux

- **Stands d'animations pour aller à la rencontre des habitants** : marchés, fêtes locales, ...

En 2021, le SICTOM n'a tenu aucun stand d'information, suite aux conditions sanitaires du moment. L'association « Les Amis des Lombrics », ont tenu quelques stands d'information « Tri et Compostage » et ont organisé quelques manifestations en partenariat avec le SICTOM, dont :
Foire aux graines de Marcollin, Ateliers Jardin et opération Tous au Compost et un Troc Plantes à Faramans

- **Animations dans les classes** : 2 séances d'1h30, et des séances complémentaires. Elles sont proposées à tous les établissements scolaires (de la primaire au BTS) qui le souhaitent (*Communautés de Communes de Bièvre Isère et Entre Bièvre et Rhône*).

Entre janvier et décembre, nous sommes intervenus dans les écoles de : Classe de 4^{ème} et de 2nd du Lycée st Exupéry et école primaire à St Siméon de Bressieux, école primaire et MFR de St Barthelemy, centre de loisirs St Etienne de St Geoires, école publique de La Côte St André, de Sardieu et de Marcollin.

Nous intervenons sous forme d'animation jeux auprès des centres de loisirs.

- **Sur le site** : Accueil, visites, présentation du SICTOM (étudiants, élus et/ou techniciens d'autres collectivités). Nous avons accueilli les élus de la CCBE et de la CCMV. Ainsi que les jeunes de l'AFPA de LA Côte St André.



L'équipe de communication

Elle est composée de deux personnes qui assurent à plein temps :

- l'animation et le suivi du programme de la collecte sélective,
- les animations scolaires, sur les marchés, stands, ...
- la mise à jour du site internet,
- les relations avec l'agence de communication et la presse,
- le suivi de l'opération compostage individuel et collectif...

Employés par la collectivité : 3,7 Equivalents Temps Pleins

- 1 Directeur à temps plein,
- 1 adjoint technique 1ère classe (Communication) à 0.80 ETP,
- 1 rédacteur principal 1ère classe (Administration générale, Finances) à 0.90 ETP,
- 1 technicien territorial principal 1ère classe (Collecte sélective et tri) à temps plein.

Emplois générés par les activités sous-traitées sont :

- UTVDM : 8 ETP :
 - 1 responsable d'exploitation,
 - 1 responsable de site,
 - 1 chargé de mission QSE,
 - 1 responsable de projet, coordonnateur,
 - 2 conducteurs d'engin,
 - 1 conducteur de ligne,
 - 1 chauffeur PL.
- ISDND : 3 ETP
 - 1 responsable « exploitation ISDND »,
 - 1 conducteur d'engin assurant le compactage des déchets,
 - 1 technicien chargé des travaux et des contrôles liés à l'exploitation (réseaux biogaz et lixiviats, suivi valorisation biogaz, maintenance Transvap'O ...).
- Installation de transit : 2,4 ETP détaillés comme suit :
 - 1 cariste conducteur de presse,
 - 0,6 agent d'entretien,
 - 0,4 agent administratif,
 - 0,4 responsable de site.
- Centre de Tri PAPREC à Saint Priest : 4,25 ETP détaillés comme suit :
 - Conducteur d'engins (cariste/conducteur chargeuse) et agent de quai (réception/ expédition): 0,5 ETP
 - Trieurs : 2,5 ETP
 - Techniciens et agents d'entretien/ maintenance : 0,75 ETP
 - Encadrants et administratifs : 0,5 ETP
- Centre de Tri à La Tronche : 0,75 ETP
- Collecte et entretien des PAV :
 - 2,4 ETP conducteurs,
- Traitement Lixiviats : 0,8 ETP
 - 0,4 ETP Technicien exploitation,
 - 0,4 ETP Technicien maintenance.

2. INDICATEURS FINANCIERS



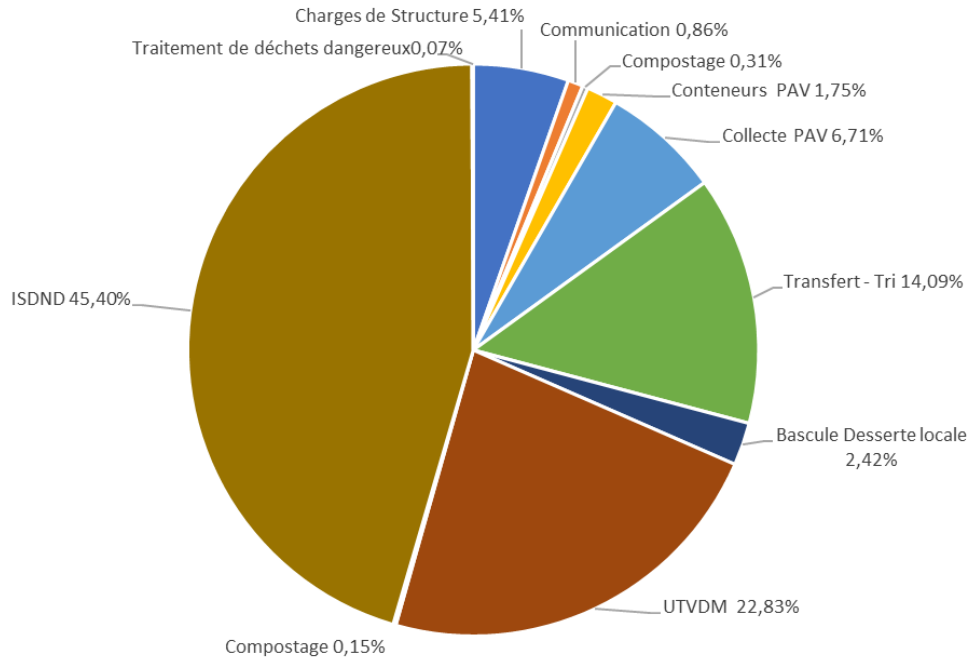
2.1 MODALITES D'EXPLOITATION DU SERVICE D'ELIMINATION

| MARCHES PUBLICS en cours | | |
|--|---|----------------|
| Prestations | Entreprises titulaires | Sous-traitance |
| Exploitation UTVDM / ISDND /TRI et Plateforme déchets verts / Valorisation du Biogaz | Groupement SERNED – SERPOL - BIOVALIS | EUROVIA |
| Traitement Lixiviats et exploitation TTCR | OVIVE/MOBIPUR | |
| Maintenance de l'installation de traitement du biogaz | BIOME | |
| Collecte des PAV | ECO-DECHETS (emballages et papiers) GUERIN (verre) | |
| Achat conteneurs tri | COMPOECO | |
| Réparation conteneurs | APA INDUSTRIE | |
| Lavage des Conteneurs de tri | SERNED | |
| Fourniture composteurs individuels | QUADRIA | |
| Assurances (5 lots) | SMACL/GROUPAMA | |
| Assistance Technique | Cabinet d'études SETIS Cabinet d'études VALDECH | |
| Communication | L & M | |
| Garanties financières obligatoires pour ISDND et UTVDM | ACE EUROPEAN GROUPE LIMITED | |
| Audit Certification 14001 | Bureau Veritas | |
| Collecte DASRI | VEOLIA | |

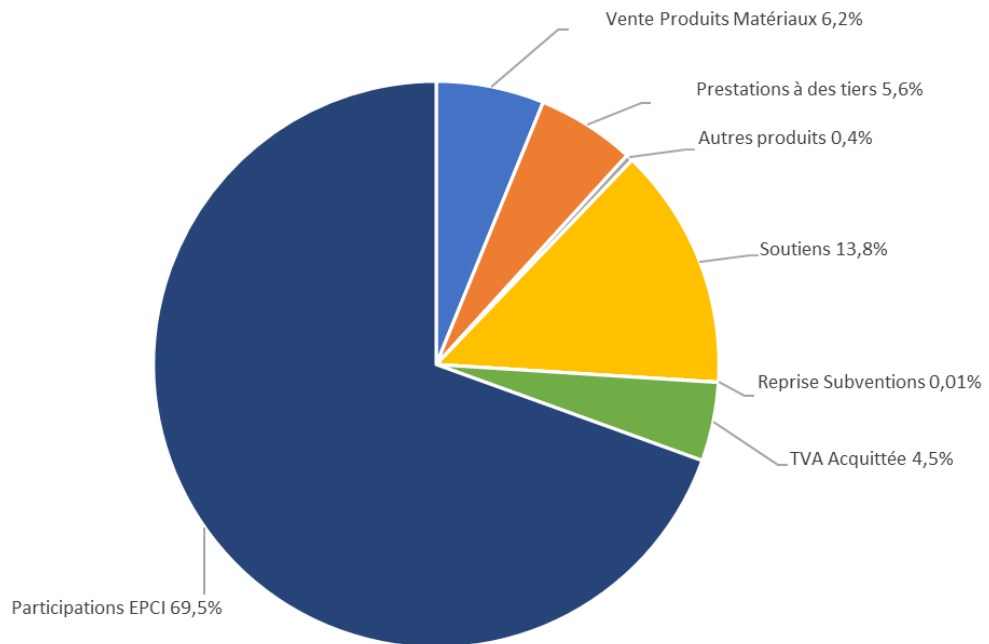
| REPRENEURS DE MATERIAUX | |
|-------------------------|---|
| Verre | OI MANUFACTURING FRANCE |
| Acier | ARCELOR MITTAL France (acier issu du CDT et de l'UTVDM) |
| Aluminium | REGEAL AFFIMET (alu issu du CDT et de l'UTVDM) |
| Briques Alimentaires | REVIPAC |
| Emballages carton | PAPREC et EPR |
| Emballages plastique | VALORPLAST |
| Papiers | NORSKE SKOG |

2.2 BILAN FINANCIER ANNUEL :

Section de FONCTIONNEMENT du Compte Administratif 2021



Dépenses de fonctionnement 8 303 724 € TTC



Recettes de fonctionnement 8 582 784 € TTC

| SECTION FONCTIONNEMENT | COMPTE ADMINISTRATIF 2021 |
|--|---------------------------|
| Résultat de l'exercice 2021 | 279 060.28 € |
| Report antérieur au 31/12/2020 | 432 464.00 € |
| Résultat global de FONCTIONNEMENT BRUT (hors affectations vers la section d'investissement) | 711 524.28 € |

Section d'INVESTISSEMENT de l'année 2021 :

| SECTION D'INVESTISSEMENT | MONTANT |
|--|--------------------|
| Création Casier 6 - ISDND | 910 000 € |
| Mobilier et Matériel de Bureau | 3 293 € |
| Sécurisation Vidéo - détection incendie ISDND | 38 241 € |
| Conteneurs PAV | 130 864 € |
| Site : Borne Pont Bascule – logiciel de pesage | 13 200 € |
| Remboursement des emprunts | 1 354 760 € |
| Amortissement des Subventions | 24 345 € |
| TOTAUX | 2 474 703 € |

Modalités de financement (CA 2021) :

| AIDES PERCUES | CITEO | ADEME | CONSEIL GENERAL | CONSEIL REGIONAL | TOTAL |
|---|--------------------|--------------|-----------------|------------------|--------------------|
| Investissement (Amortissement subventions Etudes) | 0 | 363 € | 443 € | 363 € | 1 169 € |
| Soutien Actions Prévention | 0 | 0 | 0 | 0 | 0 |
| Soutien à la tonne triée CITEO (avant reversement) | 1 139 717 € | 0 | 0 | 0 | 1 139 717 € |
| Total | 1 139 717 € | 363 € | 443 € | 363 € | 1 140 886 € |

| NATURE DU FINANCEMENT DU SERVICE | MONTANT EN EUROS |
|---|------------------|
| Tarifs extérieurs : non-membres du Sictom : Camp Militaire Chambaran, déchets via convention St Marcellin Vercors Isère et Savoie Déchets, refus extérieurs via conventions... | 445 828 € |
| Vente Composteurs Individuels | 13 675 € |
| Location : Occupation Domaine Public par prestataires | 18 396 € |
| Ventes de Matériaux issus du tri des emballages, papiers et verre et des ordures ménagères | 723 643 € |
| Participation des Communautés de Communes membres | 6 224 184 € |

| TARIFS à la TONNE Délibération 2021 05 du 06 01 2021 | 2019 | 2020 | 2021 |
|---|----------------|----------------|----------------|
| Traitement OM | 73.90 € | 73.90 € | 73.90 € |
| TGAP | 24.00 € | 24.00 € | 24.00 € |
| Total traitement OM | 97.90 € | 97.90 € | 97.90 € |
| Collecte + Tri sélectif (Depuis 2011 : à la tonne triée) soutiens et reprises déduits | 46.78 € | 46.78 € | 46.78 € |
| Tri sélectif Emb hors soutiens et reprises - CCBE | 348.71 € | 348.71 € | 348.71 € |
| Tri sélectif Emb hors soutiens et reprises - CCMV | 335.00 € | 335.00 € | 335.00 € |
| Tri sélectif Papier hors soutiens et reprises | 56.30 € | 56.30 € | 56.30 € |
| Broyage de Végétaux | 25.00 € | 25.00 € | 25.00 € |
| Refus de Déchèteries | 76.66 € | 76.66 € | 76.66 € |
| PARTICIPATION PAR HABITANT | 22.28 € | 22.28 € | 22.28 € |

Voir Annexe n°9 « Analyse des coûts 2021 (méthode compta-coût validée par l'ADEME)



2.3 PRESTATIONS REMUNEREES A DES ENTREPRISES SOUS CONTRAT

| PRESTATIONS 2021 UNIQUEMENT | BENEFICIAIRES | MONTANT TTC |
|--|--------------------------------------|--------------------|
| Collecte sélective des PAV | Ste ECODECHET/GUERIN | 623 909 € |
| Réparation conteneurs | APA INDUSTRIE | 35 372 € |
| Lavage des Conteneurs de tri | SERNED | 27 553 € |
| Tri des recyclables secs externalisé | Groupement SERPOL SERNED BIOVALIS | 917 966 € |
| UTVDM : tri mécano-biologique + mise en balles CDT + contrôle RD | Groupement SERPOL SERNED BIOVALIS | 1 077 339 € |
| Location bacs et transport collecte DASRI | ONYX ARA | 2 686 € |
| ISDND : traitement lixiviats / exploitation TTCR | OVIVE/MOBIPUR | 600 909 € |
| ISDND : enfouissement refus UTVDM et refus déchèteries + maintenance TRANSVAP'O | Groupement SERPOL SERNED BIOVALIS | 582 290 € |
| Analyses/curage/nettoyage/lagune | MASSON | 3 768 € |
| Communication | L&M | 31 514 € |
| | | 3 903 306 € |

3. SYNTHÈSE DES TRAVAUX D'AMÉNAGEMENT DU SITE

Les travaux d'aménagement de l'ISDND se poursuivent selon la programmation pluriannuelle avec une dépense de 910 000€ pour l'année 2021.

Les travaux liés à l'exploitation des alvéoles sont résumés dans le tableau ci-dessous :

| Période | Type de travaux |
|---------------------------------|--|
| 1 ^{er} trimestre 2021 | <p>Retrait tout-venant et talutage plateforme casier 6 Mise à niveau plateforme bassin EP et lixiviats casier 6 Mise en place des 50cm de galets dans les alvéoles 1, 2 et 3 du casier 6 Mise en place des 2 puits de pompage lixiviats du casier 6 Terrassement du bassin EP casier 6 Terrassement du bassin lixiviats casier 6 Réalisation de l'étanchéité des 2 bassins Mise en place des éléments des puits de pompage lixiviats du casier 6 (tube PEHD + buse béton) Mise en place de la surverse et de la vanne de vidange du bassin EP Mise en place du point d'aspiration pour la défense incendie casier 6 Mise en place des réseaux et regards pour pompage lixiviats casier 6</p> |
| 2 ^{eme} trimestre 2021 | <p>Fin d'étanchéité des bassin EP et lixiviats casier 6 Début de réhausse de la piste d'accès au casier 6 Mise en place d'une motopompe pour vidange des EP du casier 6 Remplissage du bassin EP casier 6 Création du réseau lixiviats entre casier 6 et lagune de traitement Réalisation d'une rampe d'accès à l'alvéole 2 du casier 6 Protection des étanchéités avec de la terre Ouverture et début d'exploitation du casier 6 (alvéole 1 et 2) Fin d'exploitation du casier 1 Mise en place de la pompe de défense incendie (bassin EP casier6)</p> |
| 3 ^{eme} trimestre 2021 | <p>Création de la dernière tranchée drainante du casier 1 (TD27) Coulage de la dalle du chalet Livraison de l'argile et couverture du casier 1 Compactage de l'argile casier 1 Tirage d'un câble pour l'alimentation électrique du chalet Réalisation d'un chalet pour la défense incendie et les équipements électriques casier 6 Mise en place de grillage pour animaux dans les bassins du casier 6 Mise en place des équipements hydrauliques pour la défense incendie Reconnexion des différents puits du dessus du casier 1, après mise en place de l'argile Création de la première tranchée drainante du casier 6 (TD1)</p> |
| 4 ^{eme} trimestre 2021 | <p>Réalisation d'une piste d'accès au casier 6 Aménagement des pistes autour des bassin EP et lixiviats Mise en place des échelles de bassin (EP + lixiviats) Incident sur étanchéité alvéole 1 casier 6 (fumigène...) Réparation à la suite de la dégradation Mise en place de la caméra de surveillance sur la piste d'accès au casier 6 Mise en place d'une caméra visuelle et thermique sur la plateforme du casier 6 Début de soudure et mise en place du réseau biogaz D315 captage biogaz casier 6 Début de clôture des bassins EP et lixiviats casier Mise en place des pots de purge des condensats</p> |

Quelques photos des principaux travaux réalisés :

⇒ Mise à niveau de la plateforme des bassins Eaux Pluviales et lixiviats du casier 6



⇒ Mise en place des 50cm de galets dans les alvéoles 1, 2 et 3 du casier 6



⇒ Terrassement des bassins lixiviats et eaux pluviales du casier 6



⇒ Mise en œuvre de l'étanchéité des bassins lixiviats et eaux pluviales du casier 6



⇒ Réalisation d'une piste d'accès au casier 6



⇒ Aménagement des pistes autour des bassins EP et lixiviats



⇒ Mise en place de la pompe de défense incendie dans le bassin de stockage des Eaux Pluviales du casier 6



⇒ Mise en place des échelles dans des bassins Eaux Pluviales et lixiviats du casier 6



⇒ Tirage d'un câble pour l'alimentation électrique du chalet



⇒ Réalisation d'un chalet pour la défense incendie casier 6



⇒ Mise en place de la caméra de surveillance sur la piste d'accès au casier 6



⇒ Mise en place d'une caméra visuelle et thermique sur la plateforme du casier 6



⇒ Mise en place du réseau biogaz D315 pour captage biogaz casier 6



⇒ Mise en place du réseau biogaz D315 pour captage biogaz casier 6



⇒ Mise en place du réseau biogaz D315 pour captage biogaz casier 6



⇒ Livraison de l'argile et couverture du casier 1



⇒ Compactage de l'argile sur le casier 1 (couverture provisoire)

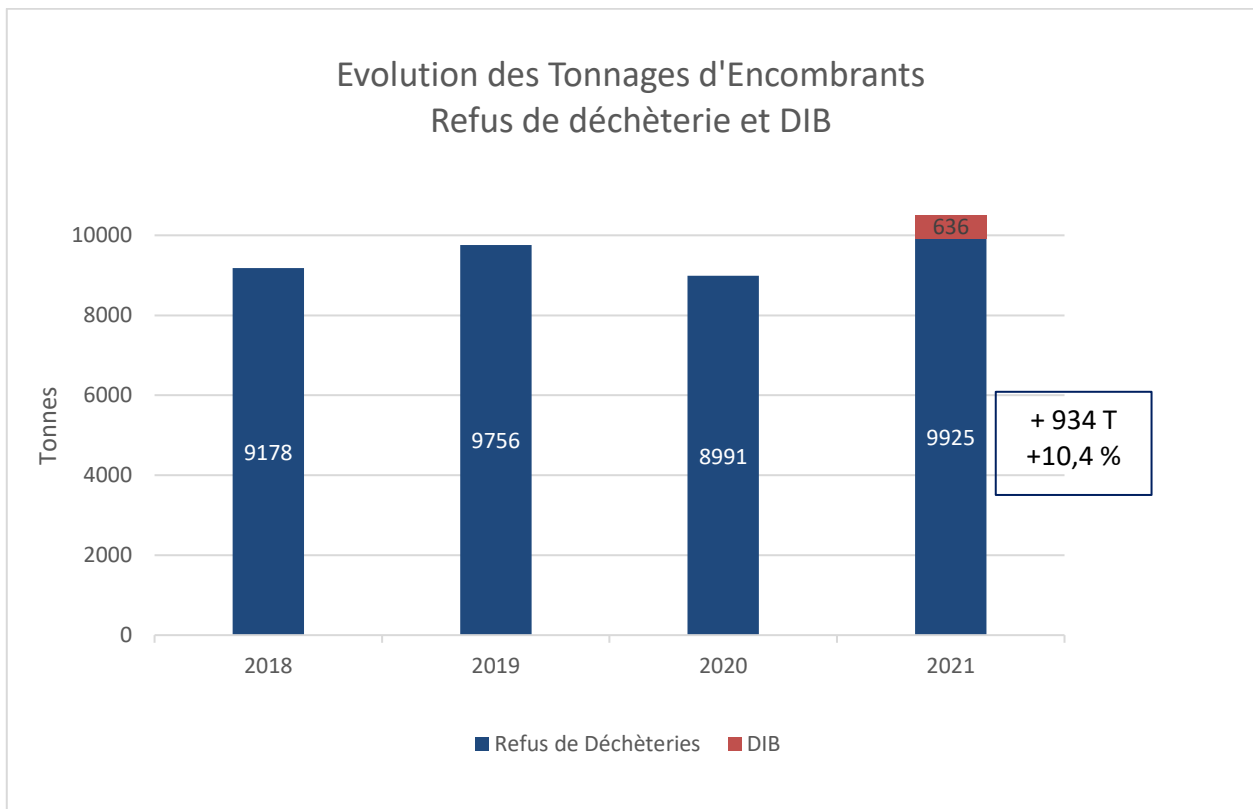
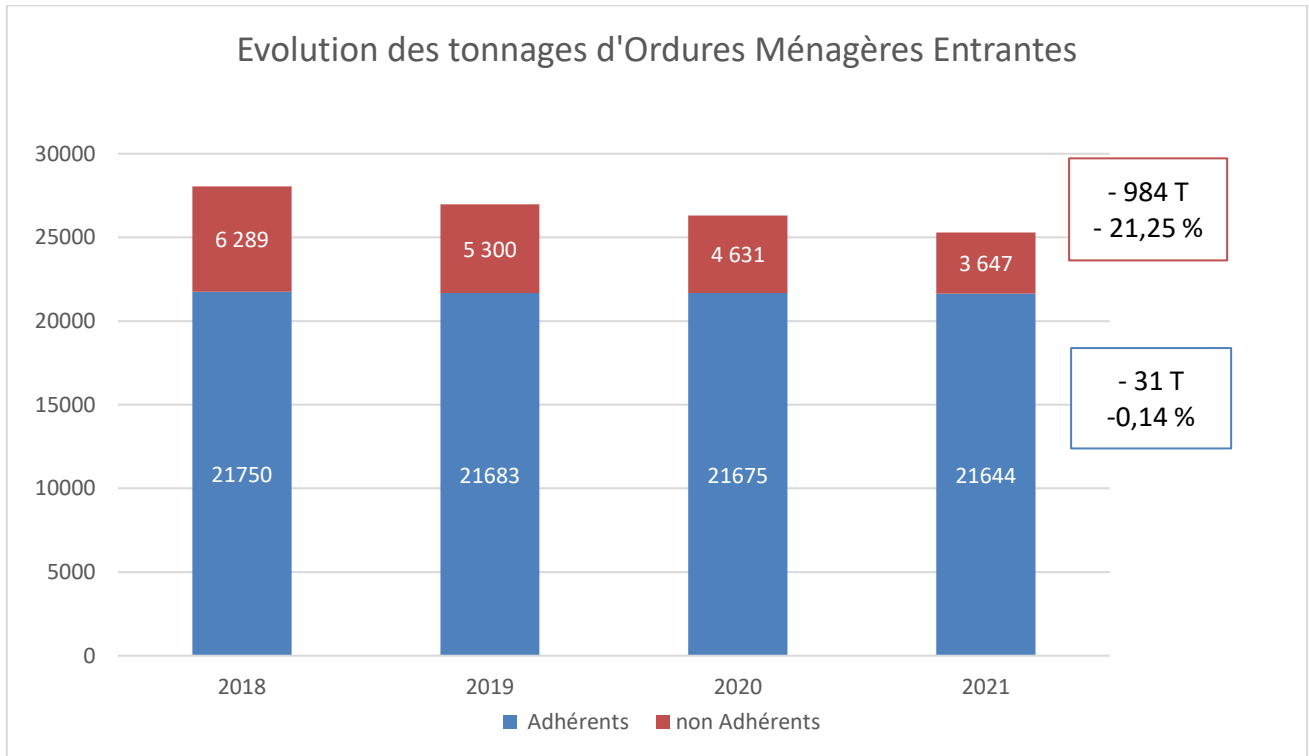


4. ANNEXES

Annexe 1

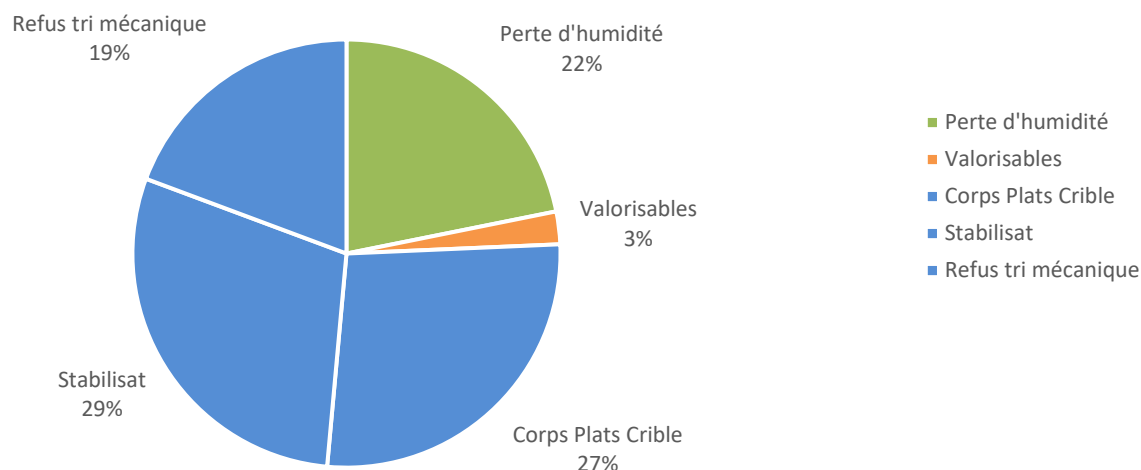
Tonnages entrants 2021

Tonnages Ordures ménagères EPCI + conventions = 25 291 Tonnes



Annexe 2 Bilan UTVDM

Répartition à l'issue du traitement des ordures ménagères entrantes sur le site
Année 2021



Annexe 3 Tonnages enfouis sur site

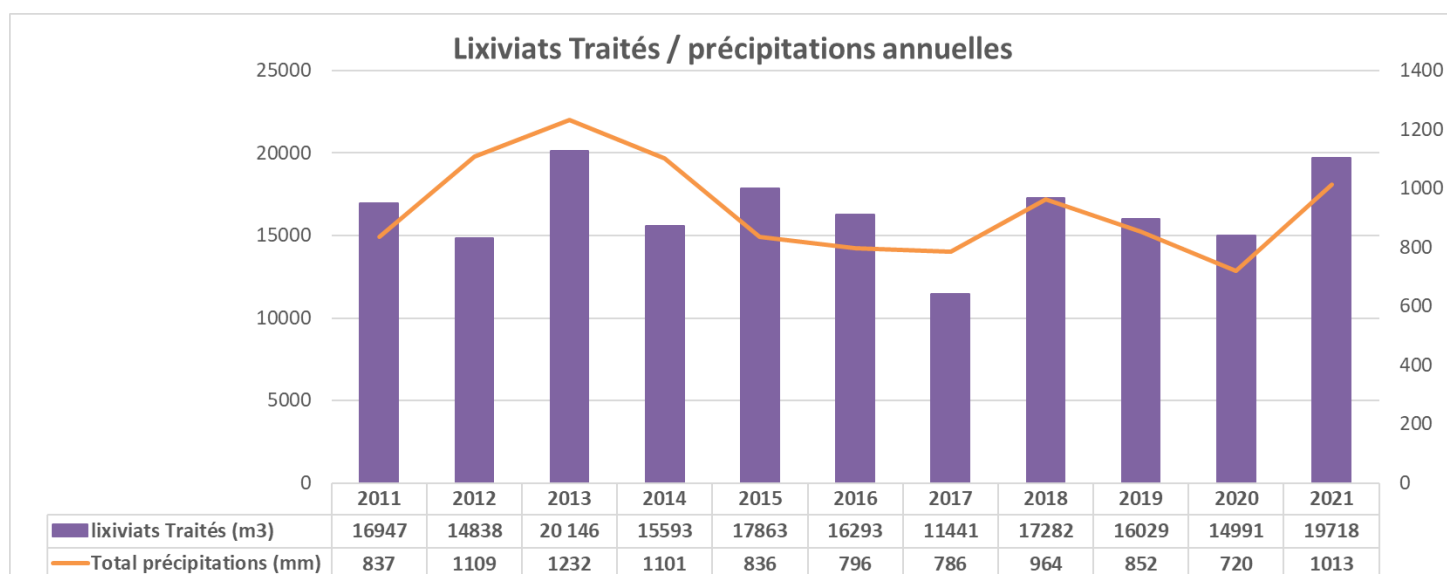
| | SICTOM DE LA BIEVRE | | | | |
|---|---------------------|----------|----------|----------|----------|
| | 2017 | 2018 | 2019 | 2020 | 2021 |
| Tonnages Ordures Ménagères | 22 775 t * | 28 039 t | 26 984 t | 26 306 t | 25 291 t |
| Tonnages des refus des déchèteries | 8 305 t | 9 178 t | 9 756 t | 8 991 t | 9 925 t |
| TOTAL tonnages déchets ultimes enfouis (après pré-traitement) | 25 321 t | 29 929 t | 30 952 t | 29 833 t | 29 711 t |
| Evolution tonnages enfouis | + 0.7 % * | +18% | + 3% | 4% | -0,35% |

* Fin 2017, afin de rentabiliser au mieux l'UTVDM, des apports d'OM dits extérieurs ont été acceptés pour une période test : St Marcellin Vercors Isère Communauté et Savoie Déchets ont donc apporté une partie de leur collecte : 816 tonnes d'OM.

La poursuite du traitement de ces tonnages extérieurs va permettre au SICTOM de bénéficier de tarifs dégressifs. S'agissant de réduire au mieux les coûts, le SICTOM a donc signé des conventions avec les deux collectivités précitées afin de fixer les conditions de leurs apports, sans pour cela dépasser le tonnage autorisé entrant à l'UTVDM.

Annexe 4

Bilan Lixiviats et précipitations annuelles



Annexe 5 Performances de recyclage

Quantités collectées par habitant en 2021

| | OMR | verre | Emballages/ papiers |
|--|-------|-------|------------------------|
| SICTOM : Quantités collectées en kg/hab. par FLUX | 197 | 38 | 39 |
| Ratio Région AUVERGNE RHONE ALPES Habitat MIXTE à dominance rurale 2016 | 184 | 34 | 44 |
| Ratio référentiel national matrices 2016 | 196 | 37 | 50 |
| Ecart /valeurs nationales | +0,5% | +2,7% | -22% |

- Les quantités sont inférieures aux moyennes régionales et nationales pour les emballages et papiers
- Les quantités sont supérieures pour les OMR

⇒ **Des efforts sont encore à fournir pour diminuer la production d'ordures ménagères et augmenter les tonnages recyclés.**

Performance de Recyclage globale calculée :

| TONNAGES | 2018 | 2019 | 2020 | 2021 |
|---|--------|--------|---------------|---------------|
| Cartons de déchèteries recyclés (intégrés au contrat Citéo du SICTOM) | 874 | 1083 | 1017 | 1425 |
| Tri en tonnes (entrées CDT hors verre) | 3721 | 3779 | 3783 | 4178 |
| Recyclage en tonnes (hors verre) (A) | 4544 | 4636 | 4053 | 4873 |
| Recyclage verre (B) | 3647 | 3715 | 3959 | 4066 |
| Recyclage des valorisables UTVDM (C) | 529 | 500 | 445 | 514 |
| Refus de tri incinérés (UIOM) (D) | 385 | 393 | 306 | 740 |
| Elimination en ISDND : refus UTVDM + refus TRI hors refus de déchèteries (E) | 16589 | 16562 | 17160 | 19810 |
| Taux de valorisation matière et énergétique (A+B+C+D) / (A+B+C+D+E) | 35,43% | 35,09% | 33,80% | 33,97% |
| PERFORMANCE DE RECYCLAGE (objectif GRENELLE : 75 %) | 66,83% | 68,45% | 66,73% | 68,45% |
| Taux de valorisation énergétique (biogaz) | 81,50% | 79,01% | 82,00 % | 84,60 % |

Annexe 6

Evolution des quantités recyclées

| | Quantités recyclées en 2018 en T | Quantités recyclées en 2019 en T | Quantités recyclées en 2020 en T | Quantités recyclées en 2020 en T | Tendance 2021/2020 |
|-------------------------|----------------------------------|----------------------------------|----------------------------------|----------------------------------|--------------------|
| Emballages en acier | 135 | 124 | 119 | 169 | ↗ |
| Emballages en aluminium | 2 | 7 | 13 | 39 | ↗ |
| Emballages en plastique | 351 | 317 | 405 | 423 | ↗ |
| Briques alimentaires | 77 | 59 | 65 | 77 | ↗ |
| Emballages en carton | 658 | 625 | 600 | 1 157 | ↗ |
| Cartons de déchèterie | 874 | 1 083 | 1 017 | 1 078 | ↗ |
| Papiers (JRM+GM) | 2 379 | 2 421 | 1 829 | 2 258 | ↗ |
| Verre | 3 647 | 3 715 | 3 959 | 4 066 | ↗ |
| Total | 8 122 | 8 350 | 8 007 | 9 267 | ↗ |

Le tri des emballages en 2021 a permis par exemple :



119 tonnes de plastiques PE/PP/PS :
Economie de 2 127 Kg eq CO2 et fabrication de l'équivalent de 1 146 arrosoirs ou 4 965 bidons de lubrifiants



56.96 tonnes de films plastique :
Economie de 120983 kg eq CO2 soit un parcours en voiture de 1 089 873 kms et fabrication de 3 797 295 films de pack d'eau



77 tonnes de briques alimentaires :
Economie de 7 109 Mégajoules et fabrication de 592 284 rouleaux de papier toilette ou 134 596 rouleaux d'essuie-tout



4 066 tonnes de verre :
Economie de 2 531 939 kg eq CO2 et fabrication de 9 034 652 bouteilles de 75 cl

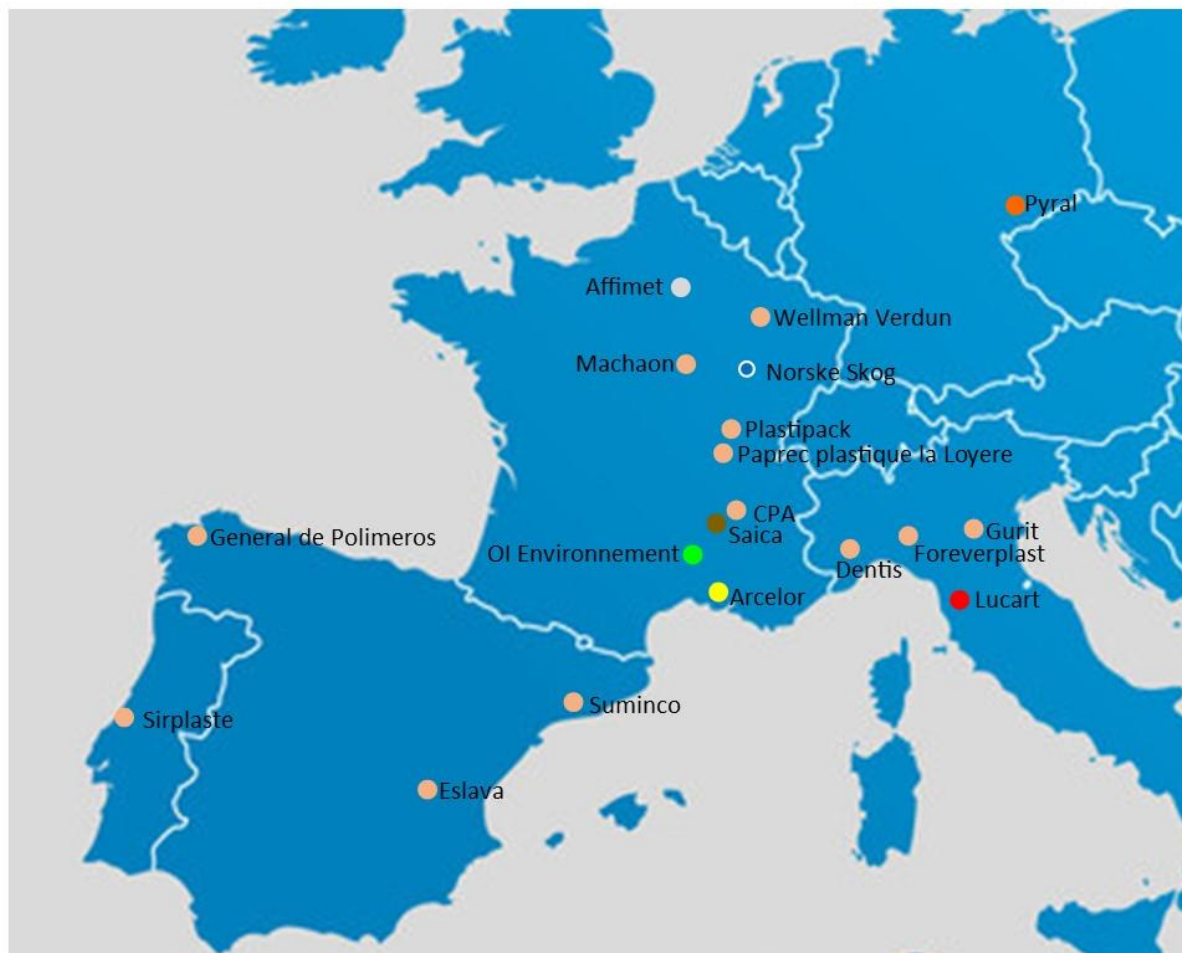


39 tonnes d'aluminium :
Economie de 300 339 Kg eq CO2 et fabrication de 11 427 cadres de vélo de course ou 22 854 cadres de trottinette

Source CITEO E-Tonnes 2021

Annexe 7

Cartographie des recycleurs des emballages, papiers et verre du SICTOM de la Bièvre



Destination de recyclage des emballages attestées CITEO 2020

| Matériaux | Tonnages | France | Europe |
|--------------|-----------------|------------|-----------|
| Acier | 378,17 | 94,15% | 5,85% |
| Aluminium | 31,19 | 100,00% | 0,00% |
| Plastiques | 404,89 | 35,97% | 64,03% |
| Papiers | 1 704,50 | 100,00% | 0,00% |
| Cartons | 1 848,41 | 84,35% | 15,65% |
| Verre | 3 662,57 | 100,00% | 0,00% |
| Total | 8 029,73 | 93% | 7% |



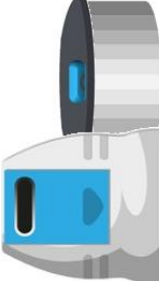
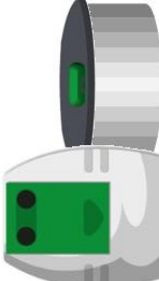



SYNTHESE DES PERFORMANCES 2021

SICTOM DE LA BIEVRE

Population desservie : 106 896 habitants (-0,2%)

Tonnages de déchets traités par le SICTOM pour ses adhérents : 39 192 tonnes (+2,8%)

| ORDURES MENAGERES | EMBALLAGES RECYCLABLES | PAPIERS RECYCLABLES | EMBALLAGES EN VERRE | REFUS DE DECHETERIE |
|---|--|--|--|---|
|  21 022 tonnes collectées -1 % |  2 423 tonnes collectées +7 % |  1 756 tonnes collectées -1 % |  4 066 tonnes Collectées +4 % |  9 925 tonnes Collectées +10 % |
| 196,7 kg par habitant -1 % | 22,7 kg par habitant +7 % | 16,4 kg par habitant -0 % | 38,0 kg par habitant +4 % | 92,9 kg par habitant +11 % |
| Total emballages + papiers: 4 178 tonnes soit 39,1 kg/habitant | | | | |
| Région AUVERGNE RHONE ALPES Habitat MIXTE à dominante rurale 2016 184 kg/habitant | Région AUVERGNE RHONE ALPES Habitat MIXTE à dominante rurale 2016 44 kg/habitant | Région AUVERGNE RHONE ALPES Habitat MIXTE à dominante rurale 2016 34 kg/habitant | Région AUVERGNE RHONE ALPES Habitat MIXTE à dominante rurale 2016 34 kg/habitant | Région AUVERGNE RHONE ALPES Habitat MIXTE à dominante rurale 2016 34 kg/habitant |

Annexe 8

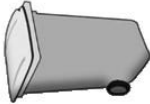


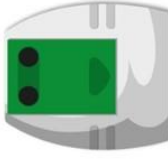

Synthèse des performances 2021 SICTOM et EPCI

SYNTHESE DES PERFORMANCES 2021

Communauté de Communes de Bièvre Est

Population desservie: 22 706 habitants (+0,5%)

Tonnages de déchets traités par le SICTOM : 8 161 tonnes (+4,7 %)

| ORDURES MENAGERES | EMBALLAGES RECYCLABLES | PAPIERS RECYCLABLES | EMBALLAGES EN VERRE | REFUS DE DECHETERIE |
|---|---|---|--|---|
|  |  |  |  |  |
| 4 806 tonnes collectées +4 % | 384 tonnes collectées +4 % | 361 tonnes collectées -3 % | 807 tonnes Collectées +3 % | 1 804 tonnes Collectées +9 % |
| 211,7 kg par habitant +4 % | 16,9 kg par habitant +4 % | 15,9 kg par habitant -3 % | 35,5 kg par habitant +2 % | 79,4 kg par habitant +8 % |
| Région AUVERGNE RHONE ALPES Habitat MIXTE à dominante rurale 2016 184 kg/habitant | Total emballages + papiers: 744 tonnes soit 32,8 kg/habitant | | Région AUVERGNE RHONE ALPES Habitat MIXTE à dominante rurale 2016 34 kg/habitant | |



SYNTHESE DES PERFORMANCES 2021

Communauté de Communes du Massif du Vercors

Population desservie: 12 357 habitants (+0,5%)
 Tonrages de déchets traités par le SICTOM : 5 472 tonnes (-1,3 %)

| ORDURES MENAGERES | EMBALLAGES RECYCLABLES | PAPIERS RECYCLABLES | EMBALLAGES EN VERRE | REFUS DE DECHETERIE |
|--|--|---|--|---|
|  2 903 tonnes collectées -6 %  |  474 tonnes collectées +3 %  |  230 tonnes collectées -9 %  |  795 tonnes Collectées +3 %  |  1 070 tonnes Collectées +10 %  |
| 234,9 kg par habitant -6 %  | 38,3 kg par habitant +2 %  | 18,6 kg par habitant -10 %  | 64,3 kg par habitant +2 %  | 86,6 kg par habitant +9 %  |
| <i>Région AUVERGNE RHONE ALPES</i> <i>Habitat MIXTE à dominante rurale 2016</i> <i>184 kg/habitant</i> | <i>Région AUVERGNE RHONE ALPES</i> <i>Habitat MIXTE à dominante rurale 2016</i> <i>44 kg/habitant</i> | <i>Région AUVERGNE RHONE ALPES</i> <i>Habitat MIXTE à dominante rurale 2016</i> <i>34 kg/habitant</i> | <i>Région AUVERGNE RHONE ALPES</i> <i>Habitat MIXTE à dominante rurale 2016</i> <i>34 kg/habitant</i> | |
| <i>Total emballages + papiers: 704 tonnes soit 57,0 kg/habitant</i> | | | | |

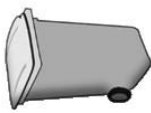















SYNTHESE DES PERFORMANCES 2021

Communauté de Communes de Bièvre Isère

Population desservie: 56 069 habitants (-0,8 %)

Tonnages de déchets traités par le SICTOM : 21 292 tonnes (+3,8 %)

| ORDURES MENAGERES | EMBALLAGES RECYCLABLES | PAPIERS RECYCLABLES | EMBALLAGES EN VERRE | REFUS DE DECHETERIE |
|--|--|--|--|---|
|  11 481 tonnes collectées -0 %  204,9 kg par habitant +0,7 %  |  1 031 tonnes collectées +5 %  18,4 kg par habitant +6 %  |  895 tonnes collectées +2 %  16,0 kg par habitant +2 %  |  1 897 tonnes Collectées +5 %  33,9 kg par habitant +6 %  |  5 987 tonnes Collectées +12 %  106,9 kg par habitant +13 %  |
| Région AUVERGNE RHONE ALPES Habitat MIXTE à dominante rurale 2016 184 kg/habitant | Région AUVERGNE RHONE ALPES Habitat MIXTE à dominante rurale 2016 44 kg/habitant | Région AUVERGNE RHONE ALPES Habitat MIXTE à dominante rurale 2016 34,4 kg/habitant | Région AUVERGNE RHONE ALPES Habitat MIXTE à dominante rurale 2016 34 kg/habitant | |

Total emballages + papiers: 1 927 tonnes soit 34,4 kg/habitant

CCBI : Bilan des recyclables collectés en PAV par Communes

| Commune | Pop | EMBALLAGES | | PAPIERS | | VERRE | |
|-------------------------|---------------|-----------------|--------------|---------------|--------------|-----------------|--------------|
| | | Tonnages | Kg/hab | Tonnages | Kg/hab | Tonnages | Kg/hab |
| ARTAS | 1 842 | 29,48 | 16,01 | 35,75 | 19,41 | 59,73 | 32,43 |
| BEAUFORT | 572 | 7,38 | 12,91 | 8,07 | 14,12 | 16,24 | 28,39 |
| BEAUVOIR-DE-MARC | 1 126 | 17,29 | 15,36 | 9,41 | 8,35 | 32,87 | 29,19 |
| BOSSIEU | 306 | 3,60 | 11,76 | 5,00 | 16,34 | 8,69 | 28,39 |
| BRESSIEUX | 95 | | 0,00 | | 0,00 | | 0,00 |
| BREZINS | 2 197 | 27,18 | 12,37 | 23,94 | 10,90 | 56,07 | 25,52 |
| BRION | 147 | 2,23 | 15,19 | 3,01 | 20,51 | 4,35 | 29,60 |
| CHAMPIER | 1 442 | 25,69 | 17,81 | 20,27 | 14,05 | 59,29 | 41,12 |
| CHATENAY | 450 | 8,44 | 18,76 | 6,05 | 13,45 | 17,94 | 39,87 |
| CHATONNAY | 2 089 | 29,64 | 14,19 | 28,78 | 13,78 | 43,25 | 20,70 |
| CULIN | 767 | 20,08 | 26,18 | 14,80 | 19,29 | 30,01 | 39,13 |
| FARAMANS | 1 047 | 27,08 | 25,87 | 17,19 | 16,41 | 40,17 | 38,37 |
| GILLONAY | 1 050 | 13,12 | 12,50 | 18,26 | 17,39 | 49,85 | 47,48 |
| LA COTE-SAINT-ANDRE | 5 101 | 122,83 | 24,08 | 92,06 | 18,05 | 150,23 | 29,45 |
| LA FORTERESSE | 332 | 5,84 | 17,59 | 4,01 | 12,09 | 10,02 | 30,17 |
| LA FRETTE | 1 114 | 19,08 | 17,13 | 19,75 | 17,73 | 38,86 | 34,88 |
| LE MOTTIER | 755 | 9,75 | 12,92 | 7,94 | 10,51 | 26,86 | 35,57 |
| LENTIOL | 236 | 10,81 | 45,80 | 7,93 | 33,61 | 16,55 | 70,11 |
| LIEUDIEU | 352 | 3,99 | 11,33 | 4,49 | 12,75 | 12,70 | 36,08 |
| LONGECHENAL | 589 | 5,54 | 9,40 | 6,88 | 11,68 | 13,00 | 22,08 |
| MARCILLOLES | 1 160 | 17,54 | 15,12 | 28,10 | 24,22 | 35,17 | 30,32 |
| MARCOLLIN | 674 | 13,13 | 19,48 | 8,27 | 12,26 | 20,72 | 30,74 |
| MARNANS | 147 | 2,78 | 18,92 | 1,47 | 10,00 | 3,55 | 24,15 |
| MEYRIEU-LES-ETANGS | 1 056 | 16,82 | 15,93 | 9,12 | 8,64 | 26,55 | 25,14 |
| MONTFALCON | 134 | 2,36 | 17,58 | 2,46 | 18,33 | 2,54 | 18,96 |
| ORNACIEUX-BALBINS | 873 | 11,57 | 13,25 | 10,47 | 11,99 | 21,25 | 24,34 |
| PAJAY | 1 164 | 29,68 | 25,50 | 19,48 | 16,73 | 34,72 | 29,83 |
| PENOL | 365 | 21,10 | 57,81 | 7,23 | 19,80 | 17,57 | 48,13 |
| PLAN | 265 | 8,97 | 33,84 | 5,34 | 20,17 | 9,66 | 36,44 |
| PORTE-DES-BONNEVAUX | 2 060 | 37,15 | 18,03 | 38,18 | 18,54 | 93,87 | 45,57 |
| ROYAS | 405 | 5,58 | 13,79 | 5,95 | 14,70 | 11,71 | 28,90 |
| ROYBON | 1 177 | 16,93 | 14,38 | 12,45 | 10,58 | 35,46 | 30,13 |
| SARDIEU | 1 158 | 12,34 | 10,66 | 10,19 | 8,80 | 34,01 | 29,37 |
| SAVAS-MEPIN | 906 | 16,78 | 18,52 | 10,81 | 11,93 | 26,26 | 28,98 |
| SILLANS | 1 967 | 30,06 | 15,28 | 25,22 | 12,82 | 49,94 | 25,39 |
| ST-AGNIN-SUR-BION | 1 098 | 15,19 | 13,83 | 10,59 | 9,64 | 28,00 | 25,50 |
| ST-CLAIR-SUR-GALAURE | 284 | 6,36 | 22,40 | 4,94 | 17,41 | 12,33 | 43,43 |
| STE-ANNE-SUR-GERVONDE | 726 | 12,75 | 17,56 | 12,76 | 17,57 | 34,06 | 46,91 |
| ST-ETIENNE-DE-ST-GEOIRS | 3 270 | 97,55 | 29,83 | 88,62 | 27,10 | 189,29 | 57,89 |
| ST-GEOIRS | 524 | 13,56 | 25,87 | 11,39 | 21,73 | 21,43 | 40,90 |
| ST-HILAIRE-DE-LA-COTE | 1 573 | 19,22 | 12,22 | 21,73 | 13,81 | 47,65 | 30,29 |
| ST-JEAN-DE-BOURNAY | 4 680 | 91,40 | 19,53 | 73,00 | 15,60 | 191,33 | 40,88 |
| ST-MICHEL-DE-ST-GEOIRS | 305 | 6,72 | 22,04 | 3,29 | 10,79 | 6,43 | 21,09 |
| ST-PAUL-D'IZEAUX | 299 | 4,88 | 16,32 | 3,39 | 11,35 | 6,22 | 20,81 |
| ST-PIERRE-DE-BRESSIEUX | 774 | 16,10 | 20,81 | 14,80 | 19,13 | 35,37 | 45,70 |
| ST-SIMEON-DE-BRESSIEUX | 2 952 | 43,57 | 14,76 | 38,93 | 13,19 | 79,37 | 26,89 |
| THODURE | 771 | 14,26 | 18,50 | 11,10 | 14,40 | 25,84 | 33,52 |
| TRAMOLE | 792 | 12,07 | 15,23 | 8,56 | 10,81 | 26,57 | 33,55 |
| VILLENEUVE-DE-MARC | 1 183 | 17,12 | 14,47 | 14,37 | 12,15 | 32,77 | 27,70 |
| VIRIVILLE | 1 678 | 26,47 | 15,77 | 24,68 | 14,71 | 50,87 | 30,31 |
| CC BIEVRE ISERE | 56 029 | 1 029,08 | 18,37 | 870,48 | 15,54 | 1 897,16 | 33,86 |

57,89 performances les plus hautes

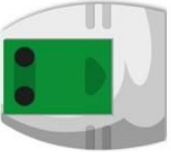
9,40 performances les plus basses



SYNTHESE DES PERFORMANCES 2021

Communauté de Communes Entre Bièvre et Rhône

Population desservie: 15 804 habitants (+0,4 %)
 Tonnages de déchets traités par le SICTOM : 4 268 tonnes (-0,3 %)

| ORDURES MENAGERES | EMBALLAGES RECYCLABLES | PAPIERS RECYCLABLES | EMBALLAGES EN VERRE | REFUS DE DECHETERIE |
|---|--|--|--|--|
|  1 833 tonnes collectées -9 % 116,0 kg par habitant -9 % |  534 tonnes collectées +14 % 33,8 kg par habitant +14 % |  269 tonnes collectées +4 % 17,0 kg par habitant +4 % |  567 tonnes collectées +4 % 35,9 kg par habitant +4 % |  1 065 tonnes collectées +7 % 67,4 kg par habitant +6 % |
| Région AUVERGNE RHONE ALPES Habitat MIXTE à dominante rurale 2016 184 kg/habitant | Région AUVERGNE RHONE ALPES Habitat MIXTE à dominante rurale 2016 44 kg/habitant | Région AUVERGNE RHONE ALPES Habitat MIXTE à dominante rurale 2016 34 kg/habitant | Région AUVERGNE RHONE ALPES Habitat MIXTE à dominante rurale 2016 34 kg/habitant | |
| <i>Total emballages + papiers: 803 tonnes soit 50,8 kg/habitant</i> | | | | |

CCEBER : Bilan des recyclables collectés en PAV par Communes

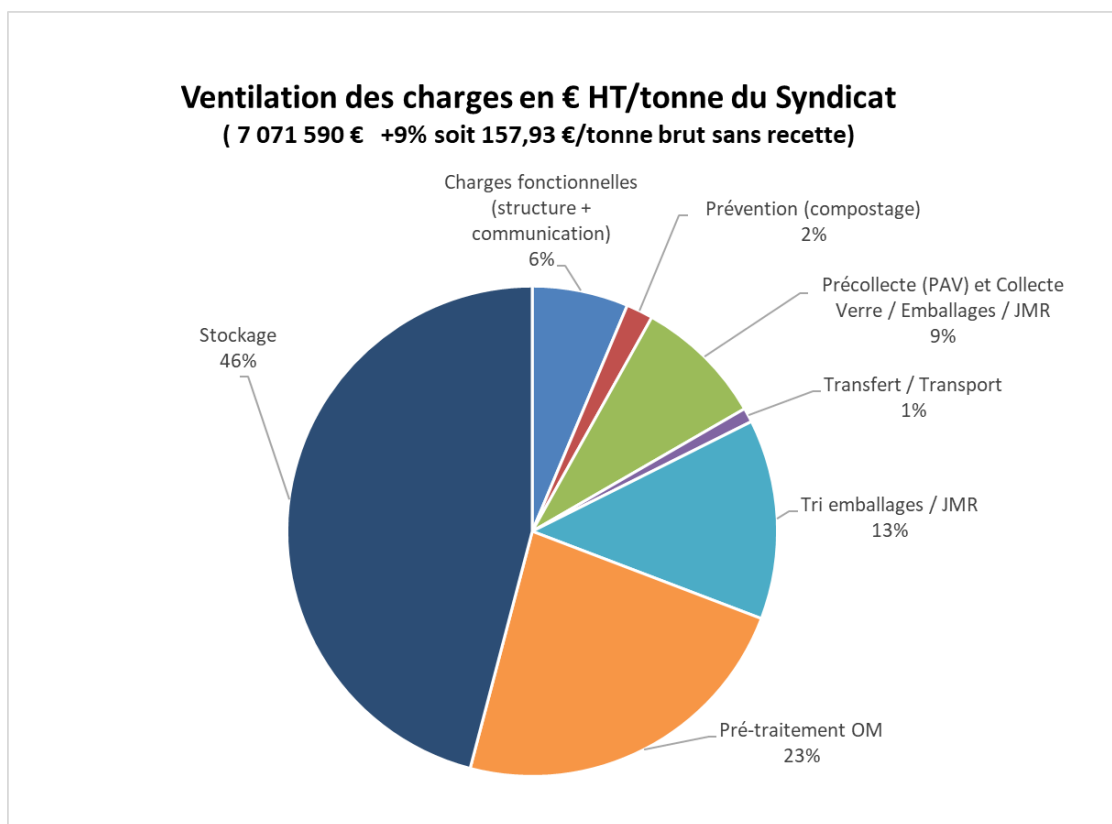
| | Pop | EMBALLAGES | | PAPIERS | | VERRE | |
|--------------------------|--------|------------|--------|---------|--------|---------|--------|
| | | Tonnage | Kg/hab | Tonnage | kg/hab | Tonnage | kg/hab |
| BEAUREPAIRE | 5 036 | 174,41 | 34,63 | 73,65 | 14,63 | 142,18 | 28,23 |
| BELLEGARDE-POUSSIEU | 1 004 | 51,11 | 50,91 | 22,63 | 22,54 | 59,57 | 59,33 |
| CHALON | 181 | 3,43 | 18,95 | 2,68 | 14,80 | 7,65 | 42,24 |
| COUR-ET-BUIS | 925 | 27,80 | 30,05 | 14,46 | 15,63 | 33,43 | 36,14 |
| JARCIEU | 1 070 | 33,96 | 31,74 | 20,31 | 18,98 | 38,67 | 36,14 |
| MOISSIEU-SUR-DOLON | 738 | 21,10 | 28,59 | 8,98 | 12,17 | 24,85 | 33,67 |
| MONSTEROUX-MILIEU | 815 | 18,57 | 22,78 | 9,58 | 11,75 | 20,22 | 24,81 |
| MONTSEVEROUX | 980 | 35,89 | 36,62 | 19,33 | 19,73 | 45,58 | 46,51 |
| PACT | 867 | 23,05 | 26,58 | 21,39 | 24,67 | 27,95 | 32,24 |
| PISIEU | 534 | 21,10 | 39,51 | 10,93 | 20,47 | 22,77 | 42,63 |
| POMMIER-DE-BEAUREPAIRE | 720 | 20,15 | 27,98 | 11,31 | 15,71 | 27,92 | 38,78 |
| PRIMARETTE | 735 | 15,15 | 20,61 | 9,70 | 13,20 | 20,64 | 28,08 |
| REVEL-TOURDAN | 1 078 | 31,64 | 29,36 | 21,73 | 20,15 | 47,96 | 44,49 |
| ST-BARTHELEMY | 968 | 53,79 | 55,57 | 19,91 | 20,57 | 42,46 | 43,86 |
| ST-JULIEN-DE-L'HERMS | 153 | 2,78 | 18,19 | 2,38 | 15,54 | 5,25 | 34,33 |
| CC ENTRE BIEVRE ET RHONE | 15 804 | 533,93 | 33,78 | 268,97 | 17,02 | 567,10 | 35,88 |

55,57 performances les plus hautes

11,75 performances les plus basses

Annexe 9

Analyse des coûts 2021 (méthode Compta-coût)



Le traitement des ordures ménagères et des encombrants représente 69% des charges brutes du SICTOM

Reconstruction des coûts complets et aidés à l'échelle du territoire en €HT/hab

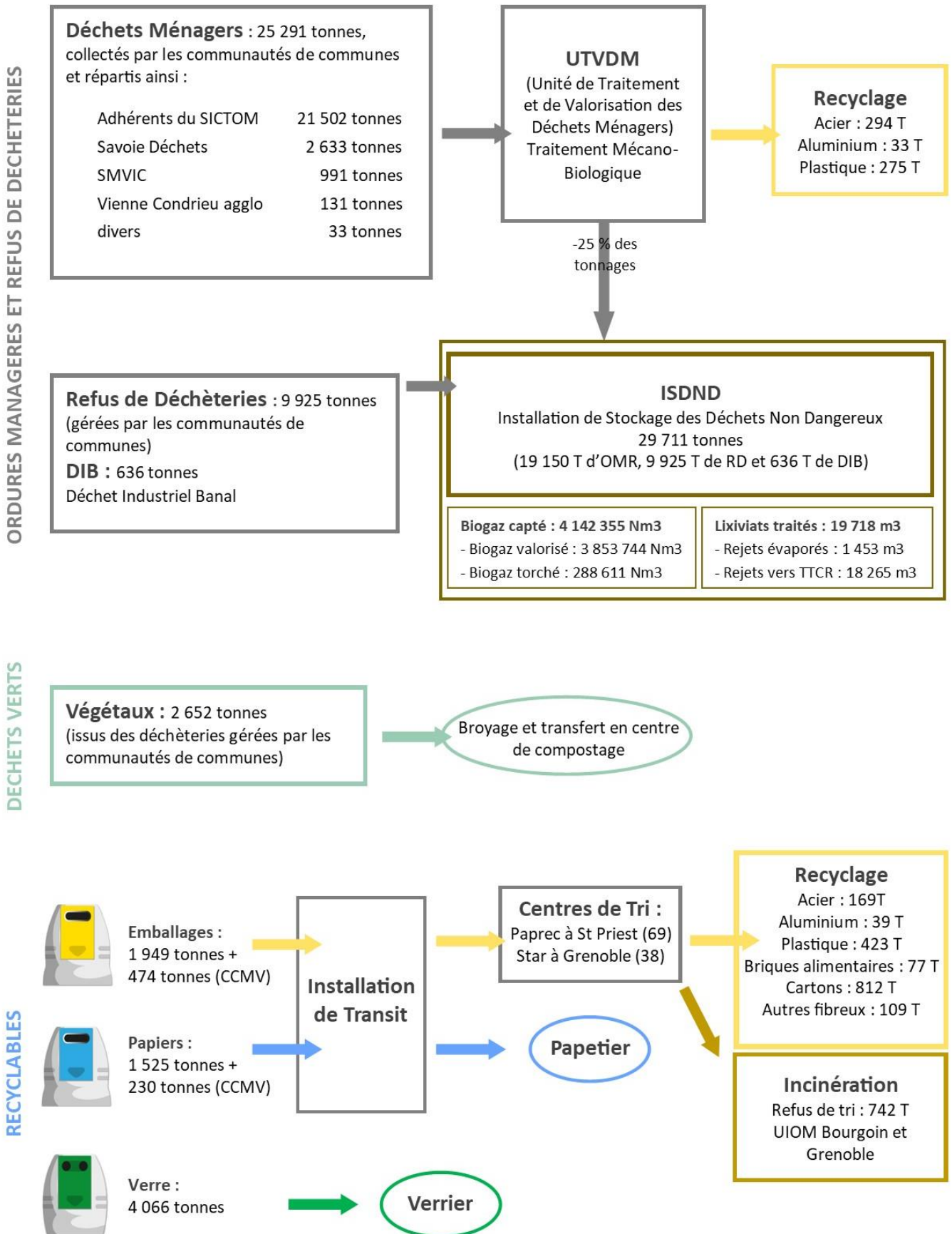
| | | OMR | VERRE | RSHV | Déchèterie | encombrants | Autres flux : déchets verts | TOUS FLUX |
|-------------------------------------|----------------------------|---------|--------|---------|------------|-------------|-----------------------------|-----------|
| Ch. Fonctionnelles | Charges de structure | 1,73 € | 0,13 € | 2,07 € | | 0,61 € | 0,02 € | 4,56 € |
| | Communication | 0,12 € | 0,14 € | 0,32 € | | 0,05 € | 0,10 € | 0,74 € |
| Ch. Techniques | Prévention | 0,30 € | 0,10 € | | | | | 0,40 € |
| | Précollecte | 1,70 € | 0,40 € | 1,34 € | | | | 3,45 € |
| | Collecte | 21,80 € | 1,87 € | 4,81 € | | | | 28,48 € |
| | Transport-transfert | | | | | | | - € |
| | Traitement | | | | | | | - € |
| | - tri-conditionnement | | | 9,53 € | | | | 9,53 € |
| | - TMB | 12,76 € | | | | | | 12,76 € |
| | - compostage | - € | | | | | - € | - € |
| | - stockage | 16,27 € | | | | | 10,17 € | 26,44 € |
| | - traitt déchets dangereux | 0,04 € | | | | | | 0,04 € |
| Dech Coll et traitement et produits | | | | | 25,10 € | | | 25,10 € |
| Coût complet €HT/hab | | 54,72 € | 2,65 € | 18,07 € | 25,10 € | 10,83 € | 0,12 € | 111,49 € |
| Produits | | 3,78 € | 1,39 € | 13,85 € | - € | - € | 0,07 € | 19,82 € |
| Coût aidé €HT/hab | | 50,94 € | 1,26 € | 4,22 € | 25,10 € | 10,83 € | 0,05 € | 91,67 € |
| Réf AURA | | 55,00 € | 1,20 € | 5,10 € | 25,10 € | | | 92,00 € |
| Réf national | | 52,80 € | 1,80 € | 9,80 € | 20,20 € | 1,60 € | 4,00 € | 90,20 € |

Verts : coûts SICTOM

Orange : coûts collectivités de même profil

Annexe 10

Schéma de synthèse des flux traités par le SICTOM DE LA BIEVRE





SICTOM DE LA BIEVRE
Site de traitement et de valorisation des déchets ménagers
113, chemin des carrières
38 260 Penol
Tél : 04 74 53 82 30
www.sictom-bievre.fr